



# ეფექტიანობის აუდიტის ანგარიში

სახელმწიფო აუდიტის სამსახური



სახელმწიფო აუდიტის სამსახური

„ვამტკიცებ“

ეფექტიანობის აუდიტის  
დეპარტამენტის უფროსი  
გიორგი კაპანაძე

20 დეკემბერი 2024 წელი

N 41/36

ეგზ.: N1

ფერმათა/ფერმერთა რეესტრის ფორმირებისა  
და ადმინისტრირების პროცესი

# სარჩევი

გამოყენებული ტერმინები და შემოკლებები .....	5
შემაჯამებელი მიმოხილვა და რეკომენდაციები .....	6
1. შესავალი .....	11
1.1 აუდიტის მოტივაცია .....	11
1.2 აუდიტის მიზანი და კითხვები .....	13
1.3 აუდიტის კრიტერიუმები .....	14
1.4 აუდიტის მასშტაბი .....	15
1.5 აუდიტის მეთოდოლოგია .....	15
2. ზოგადი ინფორმაცია.....	17
3. აუდიტის მიგნებები .....	21
3.1 ქმედითი რეესტრის ჩამოყალიბების წინაპირობები.....	21
3.2 საერთაშორისო პრაქტიკა და სარეგისტრაციო მონაცემები .....	22
3.3 რეგისტრაციის გეგმა-გრაფიკი და პროგრესი.....	26
3.4 ფერმათა/ფერმერთა რეესტრის ფორმირების პროცესი .....	28
3.5 რეესტრის ტექნოლოგიური უზრუნველყოფა .....	32
3.5.1 მხარეთა უფლება-მოვალეობები და SLA.....	32
3.5.2 ბიზნესუნწყველობისა და მონაცემთა ბაზის სარეგისტრაციო ასლების მართვა.....	34
3.5.3 სხვა საკითხები .....	35
ბიბლიოგრაფია .....	38
საკონტაქტო ინფორმაცია .....	39
დანართი: სარეგისტრაციო ფორმა (ანკეტა) .....	40

სახელმწიფო აუდიტის სამსახური ეფექტიანობის აუდიტს ახორციელებს უმაღლესი აუდიტორული ორგანოების საერთაშორისო სტანდარტების (ISSAI) შესაბამისად, რაც გულისხმობს ეთიკის სტანდარტების დაცვას და აუდიტის უკეთესი საერთაშორისო პრაქტიკის გამოყენებას.



# გამოყენებული ტერმინები და შემოკლვაები

- დადგენილება** საქართველოს მთავრობის 2018 წლის 3 ივლისის N350 დადგენილება „ფერმათა/ფერმერთა რეგისტრაციის პროექტის დამტკიცების შესახებ“.
- პროექტი** ფერმათა/ფერმერთა რეგისტრაციის პროექტი.
- რეესტრი** ფერმათა/ფერმერთა რეესტრი.
- სააგენტო** ა(ა)იპ – სოფლის განვითარების სააგენტო.
- სამინისტრო** საქართველოს გარემოს დაცვისა და სოფლის მეურნეობის სამინისტრო.
- სტრატეგია** საქართველოს სოფლის მეურნეობისა და სოფლის განვითარების 2021–2027 წლების სტრატეგია.
- ENPARD** European Neighbourhood Programme for Agriculture and Rural Development/ევროპის სამეზობლო პროგრამა სოფლის მეურნეობისა და სოფლის განვითარებისათვის.
- ABACO SPA** იტალიაში რეგისტრირებული კონტრაქტორი იურიდიული პირი, რომელიც უზრუნველყოფს რეესტრის ტექნოლოგიურ მომსახურებასა და მხარდაჭერას.
- IDI** INTOSAI-ს (უმაღლესი აუდიტორული ინსტიტუციების საერთაშორისო ორგანიზაცია) განვითარების ინიციატივა.
- FAO** გაეროს სურსათისა და სოფლის მეურნეობის ორგანიზაცია.
- CAP** Common Agricultural Policy/სოფლის მეურნეობის საერთო პოლიტიკა.
- LPIS** მიწის ნაკვეთების იდენტიფიკაციის სისტემა.
- GIS** გეოგრაფიული ინფორმაციული სისტემები.
- ISACA** პროფესიული ასოციაცია ორიენტირებული ინფორმაციული ტექნოლოგიების (IT) მმართველობაზე, რისკების მართვასა და კიბერუსაფრთხოებაზე.
- აკვაკულტურა** წყლის ცოცხალი ორგანიზმის (თევზი, მოლუსკი, კიბოსნაირი, წყლის მცენარე) ისეთი საშუალებების გამოყენებით მოშენება, რომელთა მიზანია ამ ორგანიზმის წარმოების გაზრდა გარემოს ბუნებრივი შესაძლებლობების მიღმა.
- SLA** Service Level Agreement/შეთანხმება მომსახურების დონის შესახებ.
- BCM** Business Continuity Management/ბიზნესუწყვეტობის მართვა.
- Full Backup/სრული ასლის აღება** სარეზერვო ასლის ტიპი, როდესაც ყველა მონაცემი ერთიანად კოპირდება და ინახება.
- Incremental Backup/ინკრემენტალ ბეკაფი** სარეზერვო ასლის ტიპი, რომელიც აკოპირებს მხოლოდ შეცვლილ ან შექმნილ მონაცემებს წინა სარეზერვო აქტივობის განხორციელების შემდეგ.
- Web Application/ ვებაპლიკაცია** პროგრამული უზრუნველყოფა, რომელიც მუშაობს ვებბრაუზერში და ხელმისაწვდომია ინტერნეტით, ვებბრაუზერის გამოყენებით.
- Log /ლოგირება** პროცესის ან სისტემის აქტივობის ჩანაწერის შენახვა, რომელიც შეიძლება შეიცავდეს შეცდომების, ოპერაციების და სხვა მნიშვნელოვანი მოვლენების დეტალებს.
- Embedded ლიცენზია** შეზღუდული ლიცენზია, რომელიც შემოიფარგლება კონკრეტული აპლიკაციის პაკეტით და კრძალავს პირდაპირ წვდომას Oracle პროგრამებზე.
- Oracle** მონაცემთა ბაზების მართვის სისტემა, რომელიც გამოიყენება მონაცემთა დიდი მოცულობის დასამუშავებლად და შესანახად.



# შემაჯავებელი მიმოხილვა და ჩაკომენტირება

საქართველოში სოფლის მეურნეობა ტრადიციულ და ქვეყნის ეკონომიკისთვის პრიორიტეტულ მიმართულებად მიიჩნევა. იგი მნიშვნელოვან როლს თამაშობს სოფლად მცხოვრები მოსახლეობის (მთლიანი მოსახლეობის 40%-ის<sup>1</sup>) კეთილდღეობისთვის ვინაიდან მათი დასაქმებისა და შემოსავლის მთავარი წყაროა. ამასთანავე, სოფლის მეურნეობას მნიშვნელოვანი ადგილი უკავია ექსპორტში, 2021-2023 წლებში სასოფლო-სამეურნეო პროდუქციის ექსპორტმა ქვეყნის მთლიანი ექსპორტის, საშუალოდ, 24% შეადგინა.<sup>2</sup> შესაბამისად, დარგის განვითარების ხელშესაწყობად გარემოს დაცვისა და სოფლის მეურნეობის სამინისტროს ინიციატივით არაერთი სახელმწიფო პროგრამა/პროექტი მოქმედებს, რომლის განმახორციელებელი ა(ა)იპ – სოფლის განვითარების სააგენტოა. აღნიშნულ სოფლის მეურნეობის მხარდაჭერ პროგრამებში/პროექტებში 2021-2023 წლებში 17-24 ათასამდე ბენეფიციარმა მიიღო მონაწილეობა, ხოლო თანადაფინანსების თანხა 400 მილიონ ლარამდე მერყეობდა.<sup>3</sup>

	2021	2022	2023
ბენეფიციარების რაოდენობა (მათ შორის, იურიდიული პირები)	17,032	23,575	16,675
თანადაფინანსება (ლარი)	364,224,127	306,109,352	338,750,625

მიზნობრივი პროგრამების განხორციელებასთან ერთად სააგენტოს ერთ-ერთი ძირითადი ფუნქცია ფერმათა/ფერმერთა რეესტრის წარმოებაა, რომელიც ხელს უწყობს სახელმწიფო პროგრამების/პროექტების პოტენციური ბენეფიციარების გამოვლენას და ემნის შესაძლებლობას, შესაბამისმა პასუხისმგებელმა ორგანოებმა უფრო მარტივად, რესურსების ნაკლები დანახარჯებით, მიზანმიმართულად დაგეგმონ და განახორციელონ სახელმწიფო პროგრამები. ამასთანავე, ფერმათა/ფერმერთა რეესტრის შექმნა თანხვედრაშია „ევროპის სამეზობლო პროგრამა სოფლის მეურნეობისა და სოფლის განვითარებისათვის“ – EN-PARD<sup>4</sup> -ის მეორე ფაზით გათვალისწინებული ერთ-ერთი ვალდებულების შესრულებასთან, რაც CAP-ის მოთხოვნებთან შესაბამისობისკენ გადადგმული ერთ-ერთი ნაბიჯია. პროექტის განხორციელებაში საქართველოს ევროკავშირი, გაეროს განვითარების პროგრამა (UNDP) და FAO უჭერენ მხარს.

ფერმათა/ფერმერთა რეესტრის ფორმირების პროცესი 2018 წლის აგვისტოდან, მთავრობის დადგენილების<sup>5</sup> საფუძველზე დაიწყო და მიზნად ისახავს საქართველოს მასშტაბით სასოფლო-სამეურნეო საქმიანობით დაკავებული პირების, მათი საქმიანობის სფეროებისა და საკუთრებაში/სარგებლობაში არსებული სასოფლო-სამეურნეო აქტივების შესახებ ინფორმაციის ერთიან

1 <https://www.geostat.ge/index.php/ka/modules/categories/41/mosakhleoba>  
 2 <https://www.geostat.ge/ka/modules/categories/637/eksporti>  
 3 მონაცემები/ცხრილი არ მოიცავს თხილის წარმოების ხელშეწყობის, სასოფლო-სამეურნეო დანიშნულების მიწის ნაკვეთების მესაკუთრეთა ხელშეწყობისა და სასოფლო-სამეურნეო დანიშნულების მიწის ნაკვეთების მესაკუთრეთა ხელშეწყობის სახელმწიფო პროგრამების მონაცემებს.  
 4 პროგრამა – ENPARD საქართველოში 2013 წლიდან ევროკავშირის ხელშეწყობით მიმდინარეობს და მის მიზანს სოფლად სიღარიბის შემცირება წარმოადგენს. პროგრამა ოთხი ფაზისგან შედგება და მოიცავს 2013-2025 წწ. პერიოდს, ხოლო მთლიანი ბიუჯეტი 234.5 მილიონ ევროს შეადგენს.  
 5 საქართველოს მთავრობის 2018 წლის 3 ივლისის N350 დადგენილება „ფერმათა/ფერმერთა რეგისტრაციის პროექტის დამტკიცების შესახებ“.

ელექტრონულ ბაზაში კონსოლიდაციას. საწყის ეტაპზე რეესტრის წარმოება მიმდინარეობდა ექსელის<sup>6</sup> ბაზაში, რომლის იმპორტირებაც კონტრაქტორი კომპანია ABACO-ს ელექტრონულ სისტემაში 2020 წლის იანვარში განხორციელდა. ABACO სპეციალიზებულია GIS<sup>7</sup> პროგრამული უზრუნველყოფის, ადმინისტრირებისა და კონტროლის სისტემებზე და მისი ტექნოლოგიები სამინისტროს სისტემაში 2014 წლიდან იწერება, სამინისტროს სისტემაში შემავალი ყველა უწყებისათვის უნიფიცირებული და საერთო ინფორმაციული ბაზის შექმნის მიზნით.

ზემოაღნიშნული გარემოებების მნიშვნელობიდან გამომდინარე, აუდიტის სამსახურმა შეისწავლა რეესტრის ფორმირებასა და მის ადმინისტრირებასთან დაკავშირებული საკითხები 2021 წლიდან 2024 წლის აგვისტომდე.

აუდიტის ობიექტებად განისაზღვრა:

- ა(ა)იპ – სოფლის განვითარების სააგენტო;
- გარემოს დაცვისა და სოფლის მეურნეობის სამინისტრო.

## აუდიტის მიზნობა

### ჩაინახების გეგმა-გრაფიკი და პროგნოზი

ფერმათა/ფერმერთა რეესტრში რეგისტრირებული სუბიექტების<sup>8</sup> რაოდენობა სასოფლო-სამეურნეო საქმიანობით დაკავებული ფიზიკური/იურიდიული პირების მთლიანი რაოდენობის 32%-ს<sup>9</sup> შეადგენს. სოფლის მეურნეობისა და სოფლის განვითარების 2021-2027 წლების სტრატეგიის სამოქმედო გეგმით განსაზღვრულია 2021-2027 წლებში დასარეგისტრირებელი პირების მინიმალური ოდენობები, თუმცა არ არის იდენტიფიცირებული ის სავარაუდო თარიღი, რომლისთვისაც იგეგმება საბაზისო რეესტრის ფორმირების პროცესის დასრულება.

### ფერმათა/ფერმერთა ჩაინახვის ფორმირების პროგნოზი

ფერმათა/ფერმერთა რეესტრში რეგისტრაცია შესაძლებელია მხოლოდ სატელეფონო ინტერვიუს მეშვეობით, რომლის დროსაც ოპერატორი უკავშირდება რესპონდენტს და ავსებს შესაბამის ველებს ABACO-ს სისტემაში. ყველა ველი ივსება მანუალურად ოპერატორის მიერ, ინტერვიუს დროს მიღებული ინფორმაციის საფუძველზე, გარდა პირის საკუთრებაში არსებული უძრავი ქონების შესახებ ინფორმაციისა, აღნიშნულ მონაცემებს ოპერატორი იღებს სოფლის განვითარების სააგენტოსა და საჯარო რეესტრს შორის გაფორმებული შეთანხმების შედეგად შემუშავებული პორტალიდან, სადაც პირის პირადი ნომრის მითითების შემთხვევაში, ჩანს მასზე რეგისტრირებული ქონების შესახებ დეტალები. მონაცემები ოპერატორს ანკეტაში გადააქვს ხელით, რაც წარმოქმნის ადამიანური შეცდომის რისკს. ასევე ვინაიდან ანკეტა ივსება მხოლოდ რესპონდენტთან ინტერვიუს საფუძველზე და არ არის დაკავშირებული არც ერთ სხვა

6 ექსელი (Excel) – ელექტრონული ცხრილი.

7 გეოგრაფიული ინფორმაციული სისტემები.

8 2024 წლის ივლისის მდგომარეობით.

9 2014 წლის საყოველთაო აღწერით სოფლის მეურნეობით დაკავებულია 639 963 ფიზიკური და 2 246 იურიდიული პირი.





წყაროსთან, რის საშუალებითაც დაზუსტდებოდა, სხვადასხვა უწყებაში, ოფიციალური სახით არსებული ინფორმაცია ბენეფიციარის შესახებ, რეესტრის ჩანაწერების სისრულე და სიზუსტე ვერ დასტურდება.

FAO-ს რეკომენდაციებით<sup>10</sup> ყველაზე ეფექტიან პრაქტიკად ევროკავშირში აპრობირებული გამოცდილება ითვლება, როდესაც ფერმათა რეესტრის ფორმირებისთვის გამოყენებულია სხვადასხვა გარე წყაროდან ავტომატიზებული პროცესებით მიღებული ინფორმაცია, ქვეყანაში არსებული სისტემების გათვალისწინებით.

ფერმათა/ფერმერთა შესახებ მოგროვებული ინფორმაციის სისრულისა და სიზუსტის შესახებ რწმუნების მისაღებად საჭიროა ინფორმაციის გაზიარება, სულ მცირე, შემდეგ უწყებებთან:

- სერვისების განვითარების სააგენტო** პირის იდენტიფიცირებისთვის საჭირო მონაცემები;
- საჯარო რეესტრის ეროვნული სააგენტო** პირის საკუთრებაში ან სარგებლობაში არსებული უძრავი ქონების შესახებ ინფორმაცია;
- სურსათის ეროვნული სააგენტო** პირის სახელზე რეგისტრირებული ცხოველებისა და მათი სადგომის შესახებ ინფორმაცია;
- მომსახურების სააგენტო** პირის სახელზე რეგისტრირებული გარკვეული ტიპის სასოფლო-სამეურნეო ტექნიკა.

აღსანიშნავია, რომ ფერმათა/ფერმერთა ერთიან რეესტრში სასოფლო-სამეურნეო საქმიანობით დაკავებულ პირთა რეგისტრაციისას ფიზიკური პირის მონაცემების ვერიფიკაციის მიზნით, 2021 წელს გაფორმდა სამმხრივი ხელშეკრულება სააგენტოს, ციფრული მმართველობის სააგენტოსა (ცმს) და სერვისების განვითარების სააგენტოს (სსგს) შორის, ცმს-ს მონაცემთა გაცვლის ერთიანი სისტემის მეშვეობით, სსგს-ს მონაცემთა ელექტრონულ ბაზაზე სააგენტოს რეალურ დროში დაშვების შესახებ. მიუხედავად იმისა, რომ სერვისის შუალედური ვერსია 2022 წელს მომზადდა, სხვადასხვა მიზეზის გამო მისი სრულყოფილად დანერგვა არ განხორციელებულა, შესაბამისად, აღნიშნული ინფორმაციის გაცვლისა და ავტომატური განახლება-ვერიფიკაციის პროცესი არ მიმდინარეობს. ასევე გაფორმებულია მემორანდუმი<sup>11</sup> სააგენტოსა და სსიპ – სურსათის ეროვნულ სააგენტოს შორის ცხოველთა იდენტიფიკაცია -რეგისტრაციისა და მათი სადგომის/დროებითი სადგომის რეგისტრაციის ერთიან ბაზაზე რეალურ დროში დაშვების შესახებ.

რეესტრის ფორმირების არაავტომატიზებული პროცესების გამო, ფერმერის/ფერმის შესახებ ჩანაწერების განახლება არ ხდება, ბაზებში დაცული ინფორმაცია სტატიკურია, არ იცვლება რეალურ დროში ან/და გარკვეული პერიოდულობით. აქედან გამომდინარე, არსებობს მაღალი ალბათობა იმისა, რომ ჩანაწერების არსებითი ნაწილი (განსაკუთრებით ადრეულ ეტაპზე რეგისტრირებული პირების შესახებ) კონკრეტული პერიოდისთვის აღარ არის რელევანტური და ვერ იქნება გამოყენებული რეესტრის მიზნებისათვის.

10 FAO – Farm registry pilot project – Final report recommendations for full-scale implementation of farmer registry in Georgia.

11 02.11.2022





## ჩაესტის ტექნოლოგიური უზრუნველყოფა

ფერმათა/ფერმერთა რეგისტრაცია წარმოებს ვებაპლიკაცია ABACO spa-ში, რომლის სერვისის მიმწოდებელი და პროგრამული მხარდაჭერი ამავე სახელწოდების იტალიური კომპანიაა. მხარეთა შორის (ABACO, სააგენტო, სამინისტრო) უფლება-მოვალეობების გამიჯვნის ფორმალურად დამტკიცებული დოკუმენტი არ არსებობს, გაფორმებული ხელშეკრულებებით გათვალისწინებულია მუხლი – „მხარეთა ვალდებულებები“, თუმცა აღნიშნული მუხლი ზოგადი ხასიათისაა და მოიცავს მხოლოდ კონტრაქტორის მხრიდან კონკრეტული სერვისის ფარგლებში ნაკისრი ვალდებულებების შესრულებას, ასევე არ არის განერილი სერვისის მომხმარებლების<sup>12</sup> უფლება-მოვალეობები.

აღსანიშნავია, რომ სერვისის მოწოდების შემდგომ მიღება-ჩაბარების აქტს ხელს აწერს სამინისტროს წარმომადგენელი, თუმცა ABACO-ს სისტემაში ცვლილების ტესტირება ხორციელდება სააგენტოს მიერ, რომელიც არ უზრუნველყოფს ტესტირების შედეგების შესახებ დასკვნის/ანგარიშის მომზადებასა და სამინისტროსთვის წარდგენას.

ხელშეკრულებებში ასევე არ კონკრეტდება მხარეთა შორის პროგრამული მხარდაჭერის პირობები და ფორმატი. სააგენტოსა და სამინისტროში არსებული პრაქტიკით, კონტრაქტორისგან მხარდაჭერის სერვისის მოთხოვნა შესაძლებელია დაინტერესებული პირის ან IT დეპარტამენტის მიერ ელფოსტის საშუალებით, რომლისთვისაც არ გამოიყენება რაიმე სახის სტანდარტული ფორმატი. აუდიტორული პროცედურებით დასტურდება, რომ ყველა მოთხოვნილი ცვლილება ან/და პროგრამული ხარვეზის შესახებ შეტყობინება მიმწოდებელი კომპანიის მიერ გათვალისწინებულია/გამოსწორებულია, თუმცა ვერ ხდება იმის განსაზღვრა თუ რა დრო დასჭირდა ან/და რამდენად ეფექტიანი იყო განუხლები მომსახურება და რა პოტენციური გავლენა შესაძლებელია ჰქონოდა არასათანადო სერვისის რეგისტრაციის პროცესზე.

მონაცემთა ბაზის სარეზერვო ასლების მართვა BCM-ის განუყოფელი ნაწილია, ვინაიდან უზრუნველყოფს კრიტიკული მონაცემების დაცვასა და აღდგენის შესაძლებლობას საგანგებო სიტუაციებში. სარეზერვო ასლების აღებას უზრუნველყოფს სამინისტრო, ცენტრალიზებული აპლიკაციის საშუალებით. ავტომატურ რეჟიმში, წინასწარ განერილი პარამეტრებით ყოველდღიურად ხორციელდება – ეტაპობრივი (Incremental Backup), ხოლო კვირაში ერთხელ – სრული სარეზერვო ასლის აღება (Full Backup). არ ხორციელდება სარეზერვო ასლების აღდგენადობის ტესტირება და ასევე – მონაცემთა ბაზის რეპლიკაცია, რაც ზრდის ინფორმაციაზე ხელმისაწვდომობის ან/და დაკარგვის რისკს ისეთი გაუთვალისწინებელი შემთხვევების დროს, როგორებიცაა ტექნიკური გაუმართაობა, სტიქიური მოვლენები და სხვა შემთხვევები ფაქტორები.<sup>13</sup> აღნიშნული ნაკლოვანება საფრთხეს უქმნის ბიზნესპროცესის უწყვეტობას (BCP) და ავარიულ აღდგენადობას (DRP), რაც რისკის ქვეშ აყენებს ფერმათა/ფერმერთა რეესტრის პროექტის ბიზნესპროცესს.

აუდიტორული პროცედურებით ასევე გამოვლინდა ლოგირების პროცესის ნაკლოვანებები და IT ოპერაციებთან დაკავშირებული ხარვეზები ისეთ საკითხებთან მიმართებით, როგორებიცაა პაროლის კონფიდურაციები, ანტივირუსი და სხვ.

12 ა(ა)იპ – სოფლის განვითარების სააგენტო ან/და სამინისტროს სხვა უწყებები.

13 ბეჭაფირების პერიოდულობის განსაზღვრის შეთანხმება სამინისტრომ ვერ მოგვანოდა.



## რეკომენდაციები:

### საინფორმაციო სააგენტოსთან ერთად:

1. ფერმათა/ფერმერთა რეესტრის მიზნების სრული და დროული რეალიზაციის უზრუნველსაყოფად, არსებული რესურსების გათვალისწინებითა და გასული წლების გამოცდილებაზე დაყრდნობით, შეიმუშაოს საბაზისო რეესტრის დასრულების გეგმა-გრაფიკი.
2. სოფლის მეურნეობის შესახებ სტატისტიკური ინფორმაციის მოგროვებისა და ცენტრალიზაციის, ასევე დარგის განვითარების ხელშემწყობი პროგრამების/პროექტების მიზანმიმართულად დასაგეგმად და განსახორციელებლად, ფერმათა/ფერმერთა შესახებ სრული, ზუსტი და განახლებადი მონაცემების მოგროვების მიზნით, განიხილოს რეგისტრაციის და რეესტრში შესატან მონაცემთა ვალიდაციის პროცესის ავტომატიზაციის შესაძლებლობა.

### საინფორმაციო:

3. პროგრამული უზრუნველყოფის ეფექტიანი მართვისა და ადმინისტრირების მიზნით, კარგი პრაქტიკის გათვალისწინებით (მათ შორის, ცვლილებების მართვისა და მხარდაჭერის კომუნიკაციის პროცესის გაუმჯობესებისა და მომსახურების ხარისხის განმსაზღვრელი ძირითადი ინდიკატორების დადგენის გზით), უზრუნველყოს სერვისის დონის შეთანხმების დოკუმენტის შემუშავება და დანერგვა.
4. ფერმათა/ფერმერთა რეგისტრაციის პროცესის უწყვეტობის უზრუნველსაყოფად, ასევე მონაცემთა დაკარგვის რისკის მინიმიზაციისთვის, პოლიტიკით ან/და შესაბამისი დოკუმენტით განისაზღვროს სარეგისტრაციო ასლების აღების, შენახვის და ტესტირების პერიოდულობა/პროცესი.



# 1. შესავალი

## 1.1 აუდიტის მოტივაცია

სოფლის მეურნეობა მნიშვნელოვან როლს თამაშობს ქვეყნის ეკონომიკის განვითარებაში, იგი სოფლად მცხოვრები მოსახლეობის (მთლიანი მოსახლეობის 40%-ის<sup>14</sup>) დასაქმებისა და შემოსავლის მთავარ წყაროს წარმოადგენს. 2021-2023 წლებში საქართველოს დასაქმებული მოსახლეობის, საშუალოდ, 18%<sup>15</sup> იყო ჩართული სხვადასხვა ტიპის სასოფლო-სამეურნეო საქმიანობაში. მიუხედავად იმისა, რომ აღნიშნული დარგი მთლიანი შიდა პროდუქტის დაახლოებით 8%-ს<sup>16</sup> მოიცავს, მას მნიშვნელოვანი ადგილი უკავია ექსპორტში, რომლის წილმაც 2021-2023 წლებში ქვეყნის მთლიანი ექსპორტის, საშუალოდ, 24% შეადგინა.<sup>17</sup>

საქართველოში სოფლის მეურნეობა ტრადიციულ და პრიორიტეტულ მიმართულებად მიიჩნევა, ხოლო დარგის განვითარების ხელშესაწყობად ქვეყანაში არაერთი სახელმწიფო პროგრამა/პროექტი მოქმედებს. პროექტების ინიციატორი გარემოს დაცვისა და სოფლის მეურნეობის სამინისტროა, ხოლო განმახორციელებელი – ა(ა)იპ – სოფლის განვითარების სააგენტო, რომელიც 2012 წელს შეიქმნა<sup>18</sup> და დაარსების დღიდან 27-მდე სხვადასხვა ხელშეწყობი პროგრამა/პროექტი განახორციელა. 2021-2023 წლებში სოფლის მეურნეობის მხარდამჭერ სხვადასხვა პროგრამაში/პროექტში 17-24 ათასამდე ბენეფიციარმა მიიღო მონაწილეობა, ხოლო თანადაფინანსების თანხა 400 მილიონ ლარამდე მერყეობდა.<sup>19</sup>

### ცხრილი N1. სოფლის მეურნეობის მხარდამჭერი პროგრამების/პროექტების ბენეფიციარების რაოდენობა და თანადაფინანსების თანხა

	2021	2022	2023
ბენეფიციარების რაოდენობა (მათ შორის, იურიდიული პირები)	17,032	23,575	16,675
თანადაფინანსება (ლარი)	364,224,127	306,109,352	338,750,625

მიზნობრივი პროგრამების განხორციელებასთან ერთად, სააგენტოს ერთ-ერთი ძირითადი ფუნქციაა ფერმათა/ფერმერთა რეესტრის წარმოება, რომელიც თანხვედრაშია „ევროპის სამეზობლო პროგრამა სოფლის მეურნეობისა და სოფლის განვითარებისათვის, – ENPARD<sup>20</sup> -ის მეორე ფაზით გათვალისწინებული ერთ-ერთი ვალდებულების შესრულებასთან.

14 <https://www.geostat.ge/index.php/ka/modules/categories/41/mosakhleoba>

15 <https://www.geostat.ge/index.php/ka/modules/categories/683/dasakmeba-umushevroba>

16 <https://www.geostat.ge/ka/modules/categories/23/mtliani-shida-produkti-mshp>

17 <https://www.geostat.ge/ka/modules/categories/637/eksporti>

18 2012 წელს დაარსდა ა(ა)იპ – სოფლის მეურნეობის პროექტების მართვის სააგენტოს სახელწოდებით.

19 მონაცემები/ცხრილი არ მოიცავს თხილის წარმოების ხელშეწყობის, სასოფლო-სამეურნეო დანიშნულების მიწის ნაკვეთების მესაკუთრეთა ხელშეწყობისა და სასოფლო-სამეურნეო დანიშნულების მიწის ნაკვეთების მესაკუთრეთა ხელშეწყობის სახელმწიფო პროგრამების მონაცემებს.

20 პროგრამა – ENPARD საქართველოში 2013 წლიდან ევროკავშირის ხელშეწყობით მიმდინარეობს და მის მიზანს სოფლად სიღარიბის შემცირება წარმოადგენს. პროგრამა ოთხი ფაზისგან შედგება და მოიცავს 2013-2025 წწ. პერიოდს, ხოლო მთლიანი ბიუჯეტი 234.5 მილიონ ევროს შეადგენს.



ფერმათა/ფერმერთა რეესტრის ფორმირების პროცესი 2018 წლის აგვისტოდან მთავრობის დადგენილების<sup>21</sup> საფუძველზე დაიწყო და მიზნად ისახავს საქართველოს მასშტაბით სასოფლო-სამეურნეო საქმიანობით დაკავებული პირების, მათი საქმიანობის სფეროებისა და საკუთრებაში/სარგებლობაში არსებული სასოფლო-სამეურნეო აქტივების შესახებ ინფორმაციის ერთიან ელექტრონულ ბაზაში კონსოლიდაციას. პროექტის მოკლევადიან მიზანს 2018 წლისთვის 100 ათასამდე სასოფლო-სამეურნეო სუბიექტის რეგისტრაცია წარმოადგენდა, ხოლო მისი გრძელვადიანი მიზანი ქვეყნის მასშტაბით სასოფლო-სამეურნეო საქმიანობით დაკავებული ყველა პირის<sup>22</sup> აღრიცხვაა.

ფერმათა/ფერმერთა შესახებ ერთიანი, ცენტრალიზებული საინფორმაციო ბაზა ხელს შეუწყობს სახელმწიფო პროგრამების პოტენციური ბენეფიციარების გამოვლენას, რაც შექმნის შესაძლებლობას შესაბამისი პასუხისმგებელი ორგანოებისთვის უფრო მარტივად, რესურსების ნაკლები დანახარჯებით, მიზანმიმართულად დაგეგმონ და განახორციელონ სახელმწიფო პროგრამები. გამართული მონაცემთა ბაზის ფლობა ასევე მნიშვნელოვან როლს თამაშობს სტიქიური უბედურების და საგანგებო სიტუაციების დროს, როგორცაა მაგალითად, მცენარეთა მავნებლების ან/და შინაურ ცხოველთა დაავადებების გავრცელების შემთხვევები. რეესტრი საშუალებას იძლევა სწრაფად გამოავლინოს ზიანის/პოტენციური ზიანის არეები როგორც პრევენციის, ასევე დროული დახმარების მიზნით.

ამასთანავე აღსანიშნავია, რომ გაეროს სურსათისა და სოფლის მეურნეობის ორგანიზაციის (FAO) მოსაზრებით,<sup>23</sup> ფერმათა/ფერმერთა რეესტრი მცირე მეურნეობების ხელშეწყობისა და სოფლად სიღარიბის შემცირების ერთ-ერთი მნიშვნელოვანი ინსტრუმენტია. 2024 წლის ივლისის მდგომარეობით, ფერმათა/ფერმერთა რეესტრი მოიცავდა 207 335 სუბიექტის, მათი საქმიანობისა და საკუთრებაში არსებული სასოფლო-სამეურნეო აქტივების<sup>24</sup> შესახებ ინფორმაციას. 2024-2027 წწ. სტრატეგიის სამოქმედო გეგმით, დამატებით, 48 000 სოფლის მეურნეობით დაკავებული პირის რეგისტრაცია იგეგმება.

პროექტის საწყის ეტაპზე რეესტრის წარმოება მიმდინარეობდა ექსელის<sup>25</sup> ბაზაში, რომლის იმპორტირებაც ერთიან ელექტრონულ სისტემაში მოხდა 2020 წლის იანვარში, 2018 წელს<sup>26</sup> სსიპ – გარემოსდაცვითი ინფორმაციისა და განათლების ცენტრსა და იტალიურ კომპანია ABACO SPA-ს შორის გაფორმებული ხელშეკრულების<sup>27</sup> საფუძველზე, რომლის მიხედვითაც სსიპ – ღვინის ეროვნული სააგენტოს გამოყენებაში არსებულ<sup>28</sup> ABACO-ს პროგრამის Siti Agri-ს მოდულის ბირთვზე დაშენდა ფერმათა/ფერმერთა მოდულის ელექტრონული ბაზა.

21 საქართველოს მთავრობის 2018 წლის 3 ივლისის N350 დადგენილება ფერმათა/ფერმერთა რეგისტრაციის პროექტის დამტკიცების შესახებ.

22 გარდა იმ პირებისა, რომლებიც სასოფლო-სამეურნეო საქმიანობას ეწევიან მხოლოდ საქართველოში რეგისტრირებული იურიდიული პირ(ებ)ის დაკვეთით ან/და გაფორმებული შრომითი ხელშეკრულების საფუძველზე.

23 <https://www.fao.org/family-farming/detail/en/c/1152156/>

24 მიწის ნაკვეთები, სასოფლო-სამეურნეო დანიშნულების ნაგებობები, სასოფლო-სამეურნეო დანიშნულების ტექნიკა, ცხოველები.

25 ექსელი (Excel) – ელექტრონული ცხრილი.

26 21.12.2018 წლის N198 ხელშეკრულება.

27 საერთო ღირებულებით, 220 ათასი ევრო.

28 მომსახურება 2014 წელს შესყიდულ იქნა ელექტრონული ტენდერის (SPA140012258) მეშვეობით.



**ცხრილი N2. 2018-2024<sup>29</sup> წლებში ABACO-სა და სამინისტროს<sup>30</sup> შორის გაფორმებული ხელშეკრულებების საერთო ღირებულება<sup>31</sup>**

2018	2019	2020	2021	2022	2023	2024	
€ 220,000.00	€ 230,000.00	€ –	€ 170,000.00	€ -	€ 1,208,000.00	€ 266,500.00	
						სულ:	€ 2,094,500.00

პროგრამა ABACO-ში ფერმათა/ფერმერთა რეგისტრაცია ხორციელდება სააგენტოს საინფორმაციო დეპარტამენტის ფერმათა/ფერმერთა რეესტრის მართვისა და განვითარების სამსახურის ოპერატორების მიერ სააგენტოს განსაზღვრული შიდა პროცედურების მიხედვით, სტანდარტული კითხვარების შევსების გზით, რესპონდენტისგან სატელეფონო საუბრის დროს მიღებული ინფორმაციის საფუძველზე. სხვადასხვა საჯარო უწყების მიერ პირზე რეგისტრირებული მონაცემების რეესტრში იმპორტირება ან/და რესპონდენტის მიერ მონოღებული ინფორმაციის გადამოწმება/დადასტურება არ ხორციელდება.

**IDI-ს ინიციატივა LEVERAGING OF TECHNOLOGY AUDITS (LOTA)**

საჯარო ორგანიზაციების მიერ მოქალაქეებისთვის სერვისების მინოდების პროცესის ავტომატიზაციისა და საჯარო მმართველობის გაციფრულების პარალელურად, ტექნოლოგიების აუდიტი და აუდიტორულ პროცედურებთან დაკავშირებული მონაცემთა ანალიზი სულ უფრო აქტუალური ხდება საჯარო აუდიტის სფეროში.

IDI-მ სფეროში არსებული გამოწვევების დასაძლევად შეიმუშავა ინიციატივა LOTA (Leveraging On Technological Advancements), რომლის მიზანია ხელი შეუწყოს უმაღლეს აუდიტორულ ინსტიტუტებს, ჩაატარონ საჯარო სექტორში გამოყენებული ახალი/ტრადიციული ტექნოლოგიების აუდიტები და ამასთანავე, გაზარდონ ორგანიზაციის შიგნით, ტექნოლოგიების ათვისებითა და პრაქტიკულ საქმიანობაში გამოყენებით, აუდიტორული/ადმინისტრაციული საქმიანობის ეფექტიანობა და პროდუქტიულობა. სახელმწიფო აუდიტის სამსახურმა მონაწილეობა მიიღო აღნიშნულ ინიციატივაში, რომლის ფარგლებშიც სხვა ღონისძიებებთან ერთად, IDI-სთან თანამშრომლობით ჩატარდა აუდიტი ტექნოლოგიური კომპონენტების გათვალისწინებით.

**1.2 აუდიტის მიზანი და კითხვები**

აუდიტის მიზანია შეაფასოს ფერმათა/ფერმერთა რეგისტრაციის პროექტის ფარგლებში სასოფლო-სამეურნეო საქმიანობასთან დაკავშირებულ მონაცემთა შეგროვების, გამოყენებისა და შენახვის პროცესის მართვის ეფექტიანობა და პროდუქტიულობა.

29 2024 წლის 3 სექტემბრის მდგომარეობით.

30 2018-2021 წლებში შემსყიდველი მხარე იყო სსიპ – გარემოსდაცვითი ინფორმაციისა და განათლების ცენტრი, ხოლო 2021 წლიდან – სამინისტრო.

31 ცხრილში მოცემულია (მითითებულ პერიოდში) სამინისტროსა და ABACO-ს შორის გაფორმებული ყველა ხელშეკრულება, როგორც ფერმათა/ფერმერთა რეესტრის მოდულის, ისე სამინისტროს სხვა უწყებებისთვის შესყიდული სერვისების შესახებ.





აუდიტის კითხვებია:

- არსებობს თუ არა წინაპირობები ქმედითი და სრული რეესტრის ფორმირებისთვის?
- სათანადოდ უზრუნველყოფილია თუ არა რეესტრის ტექნოლოგიური მხარდაჭერა?

### 1.3 აუდიტის კითხვები

**FAO – Farm registry pilot project – Final report recommendations for full-scale implementation of farmer registry in Georgia** – რეკომენდაციები მიზნად ისახავს საქართველოში ფერმერთა ქმედითი რეესტრის შექმნას, რაც ქვეყნის სასოფლო-სამეურნეო პოლიტიკის საფუძველი გახდება, ხელს შეუწყობს მონაცემებზე დაფუძნებული გადაწყვეტილებების მიღებას და ეფექტიანი სუბსიდირების/საგრანტო სისტემის დანერგვას.

**საერთაშორისო რეკომენდაციები/სახელმძღვანელოები/სტანდარტები/სტატიები** – ანგარიშის კრიტერიუმად გამოყენებულია ისეთი საერთაშორისო ორგანიზაციების რეკომენდაციები/სახელმძღვანელოები/სტანდარტები/სტატიები, როგორებიცაა ISACA – საინფორმაციო სისტემების აუდიტისა და კონტროლის პროფესიული ასოციაცია, რომელიც ორიენტირებულია ინფორმაციული ტექნოლოგიების მმართველობაზე, რისკების მართვასა და კიბერუსაფრთხოებაზე, ასევე FAO – გაეროს სურსათის და სოფლის მეურნეობის ორგანიზაცია, რომელიც ხელმძღვანელობს ინიციატივას შიმშილის დასამარცხებლად და სურსათის უსაფრთხოების გასაუმჯობესებლად. FAO-ს ერთ-ერთ მიმართულებას სოფლის მეურნეობის პროდუქტიულობის, მდგრადი და სამართლიანი განვითარების მხარდაჭერა წარმოადგენს (დეტალურად კრიტერიუმის წყაროები იხ. ბიბლიოგრაფიაში).

#### **National Institute of Standards and Technology (NIST) სახელმძღვანელოები –**

NIST SP 800-34 Rev. – განმარტავს მონაცემთა სარეზერვო ასლების მართვისა და აღდგენადობის ტესტირების მნიშვნელობას ორგანიზაციის შეუფერხებელი მუშაობისთვის, ასევე მიმოიხილავს რა მინიმალურ მოთხოვნებს უნდა აკმაყოფილებდეს SLA-ის პირობები მხარეთა შორის პასუხისმგებლობების გადანაწილებისა და ადმინისტრირების პროცესის უწყვეტობის უზრუნველსაყოფად (SLA-ის შესაფასებლად ასევე გამოყენებულია WGITA – IDI HANDBOOK ON IT AUDIT FOR SUPREME AUDIT INSTITUTIONS);

NIST SP 800-63B, NIST SP 800-83 – განსაზღვრავს IT ოპერაციებთან დაკავშირებულ უსაფრთხოების ზომებს (მაგ.: პაროლის კონფიგურაციები, ანტივირუსი და ა.შ.) არასანქცირებული წვდომის თავიდან ასაცილებლად.

**მთავრობის N350 დადგენილება „ფერმერთა/ფერმერთა რეგისტრაციის პროექტის დამტკიცების შესახებ“** – პროექტი 2018 წლის 3 ივლისს დამტკიცდა სასოფლო-სამეურნეო საქმიანობით დაკავებული პირების, მათი სასოფლო-სამეურნეო საქმიანობისა და მათ საკუთრებაში/სარგებლობაში არსებული სასოფლო-სამეურნეო აქტივების შესახებ ინფორმაციის ერთიან ელექტრონულ ბაზაში კონსოლიდაციის მიზნით, ასევე ევროპის სამეზობლო პროგრამა „სოფლის მეურნეობისა და სოფლის განვითარებისათვის“ – ENPARD-ის მეორე ფაზით გათვალისწინებული ერთ-ერთი ვალდებულების შესასრულებლად.



საქართველოს კანონი „სოფლის მეურნეობისა და სოფლის განვითარების შესახებ“ – კანონის მიზანია სოფლის მეურნეობისა და სოფლის განვითარების პოლიტიკის განსაზღვრისთვის ზოგადი პრინციპებისა და მოთხოვნების დადგენა და მისი მართვისთვის პასუხისმგებელი ორგანოების/უწყებების კომპეტენციების განსაზღვრა; სასოფლო-სამეურნეო საქმიანობის მხარდამჭერი ღონისძიებებისა და სოფლის ეკონომიკის განვითარების ხელშეწყობა; ფერმერთა კონკურენტუნარიანობის გაზრდისა და სოფლად მენარმეობის განვითარების სტიმულირება. კანონი 2024 წლის 12 ივნისს იქნა მიღებული და ეტაპობრივად, 2027 წლის 1 იანვრამდე სრულად ამოქმედდება.<sup>32</sup>

## 1.4 აუდიტის მასშტაბი

აუდიტი მოიცავს 2021 წლიდან ძირითადი შესწავლის ეტაპის დასრულებამდე პერიოდს, თუმცა ტენდენციის ანალიზისათვის გამოყენებულია გასული წლების სტატისტიკური ინფორმაციაც.

პროექტის განხორციელებაზე პასუხისმგებელი სტრუქტურა არის ა(ა)იპ – სოფლის განვითარების სააგენტო, ხოლო მის პროგრამულ მხარდაჭერას უზრუნველყოფს გარემოს დაცვისა და სოფლის მეურნეობის სამინისტროს ინფორმაციული ტექნოლოგიების დეპარტამენტი. შესაბამისად, აუდიტის ობიექტებად განისაზღვრნენ:

- ა(ა)იპ – სოფლის განვითარების სააგენტო;
- გარემოს დაცვისა და სოფლის მეურნეობის სამინისტრო.

გარდა ზემოაღნიშნული სტრუქტურებისა, აუდიტის პროცესში გარკვეული ინფორმაციის გამომთხოვა/დაზუსტება მოხდა **ABACO S.p.a** -თან.

## 1.5 აუდიტის მეთოდოლოგია

აუდიტი განხორციელდა სისტემასა და პრობლემაზე ორიენტირებული მიდგომების კომბინაციით. სისტემაზე ორიენტირებული მიდგომით შეფასდა მართვის სისტემის ჯეროვანი ფუნქციონირება, ხოლო პრობლემაზე ორიენტირებული მიდგომით გაანალიზდა კონკრეტული პრობლემების ან/და არსებული მდგომარეობის აუდიტის კრიტერიუმისაგან გადახრის მიზეზები.

აუდიტის პროცესში გამოყენებულია შემდეგი მეთოდები:

- სამართლებრივი ბაზისა და მარეგულირებელი ნორმატიული აქტების ანალიზი;
- დოკუმენტური და სტატისტიკური ინფორმაციის ანალიზი;
- საერთაშორისო პრაქტიკის გაცნობა და ანალიზი;
- აუდიტის ობიექტების ფუნქციონირებისა და მართვის პროცედურების შესწავლა;
- მონოდებული/მოძიებული ბაზების/ინფორმაციის ანალიზი;
- სამუშაო შეხვედრები/კომუნიკაცია აუდიტის ობიექტებთან და დაინტერესებულ მხარეებთან.

აუდიტის კითხვებზე პასუხის გასაცემად, განხორციელდა შემდეგი პროცედურები:

<sup>32</sup> კანონით შეიცვალა რეესტრის დასახელება და ჩამოყალიბდა, როგორც „ფერმერული მეურნეობებისა და სოფლად არსებული საწარმოების რეესტრი“.





## ანსაზღვრულ თუ ანა წინაპირობები ქვეყნითი და სრული ჩაესტრის ფორმირებისთვის?

- FAO-ს რეკომენდაციების მიმოხილვა და ანალიზი;
- ევროპის ქვეყნების (ხორვატია, ლატვია, ლიეტუვა) გამოცდილების მიმოხილვა;
- ფერმათა/ფერმერთა რეესტრის მოდულების მიმოხილვა და შედარება საერთაშორისო პრაქტიკასთან;
- 2021-2027 წლების სტრატეგიის სამოქმედო გეგმით განსაზღვრული დასარეგისტრირებელი პირების მინიმალური ოდენობების შედარება ფაქტობრივად რეგისტრირებულებთან;
- სააგენტოს საინფორმაციო დეპარტამენტის მიერ საკომუნიკაციო არხების საშუალებით მომსახურების, ფერმათა/ფერმერთა რეესტრაციის, ხარისხის კონტროლის, მონაცემების დამუშავებისა და ინფორმაციის მიწოდების პროცედურასა და ფერმათა/ფერმერთა რეესტრაციის წესზე დაყრდნობით, ასევე ოპერატორების მიერ განხორციელებულ სარეგისტრაციო პროცედურებზე დაკვირვებით, ფერმათა/ფერმერთა რეესტრაციის პროცესის აღწერა;
- სააგენტოსგან, როგორც კონკრეტული თარიღისთვის, ასევე გარკვეული პერიოდულით, განახლებული მონაცემების გამოთხოვა რეგისტრირებული სუბიექტების რაოდენობების შესახებ;
- ფერმათა/ფერმერთა რეესტრის, მიწის ნაკვეთების მოდულიდან ექსპორტირებული ბაზის ჩანაწერების ინტერვალური პრინციპით შერჩეული სიმრავლის (611 სუბიექტი) შედარება საჯარო რეესტრის ჩანაწერებთან;<sup>33</sup>
- სააგენტოსა და საჯარო უწყებებს (სსიპ – საჯარო რეესტრი, სსიპ – სერვისების განვითარების სააგენტო, სსიპ – სურსათის ეროვნული სააგენტო) შორის გაფორმებული ხელშეკრულებების/მემორანდუმების გამოთხოვა და ანალიზი;<sup>34</sup>
- საერთაშორისო რეკომენდაციების/სახელმძღვანელოების/სტანდარტების/სტატიების მოძიება და შედარება ადგილობრივ პრაქტიკასთან.

## სათანადო უზრუნველყოფილია თუ ანა ჩაესტრის ტექნოლოგიური მხარდაჭერა?

- ინტერვიუ სააგენტოსა და სამინისტროს შესაბამის პასუხისმგებელ პირებთან;
- მომხმარებელთა ანგარიშების გამოყენების და პაროლების კონფიგურაციების ტესტირება;
- ფერმათა/ფერმერთა რეესტრაციასა და ოპერატორების სამუშაო პროცესზე დაკვირვება და დოკუმენტირება;
- ოპერატორების პერსონალური კომპიუტერების ტესტირება (ოპერაციული სისტემის და ანტივირუსის ლიცენზიის სტატუსი, მავნე კოდის და ბიზნესპროცესისთვის არასაჭირო აპლიკაციების იდენტიფიცირება/შემოწმება);
- კონტრაქტორი კომპანიისგან (ABACO) ინფორმაციის გამოთხოვა/დაბუსტება;
- კონტრაქტორ კომპანიასთან (ABACO) გაფორმებული ხელშეკრულებების გამოთხოვა და ანალიზი;<sup>35</sup>
- საერთაშორისო რეკომენდაციების/სახელმძღვანელოების/სტანდარტების/სტატიების და საუკეთესო პრაქტიკის მოძიება, შედარება ადგილობრივ პრაქტიკასთან;
- სარეგისტრაციო ასლების მართვის შესახებ ინფორმაციის გამოთხოვა და კონფიგურაციის/პარამეტრების მიმოხილვა.

33 16.10.2024 წლის მდგომარეობით.

34 პროცედურა ჩატარდა ორივე კითხვისთვის.

35 პროცედურა ჩატარდა ორივე კითხვისთვის.



## 2. ზოგადი ინფორმაცია

სოფლის მეურნეობის საერთო პოლიტიკა<sup>36</sup> (CAP) არის ევროკავშირის სოფლის მეურნეობის პოლიტიკის ჩარჩო, რომელიც მიზნად ისახავს ფერმერების მხარდაჭერას, მდგრადი სოფლის მეურნეობის ხელშეწყობას და სურსათის უსაფრთხოების უზრუნველყოფას ევროკავშირის წევრ ქვეყნებში. CAP-ის ფარგლებში ფერმერებს მიენოდებათ ფინანსური დახმარება და სუბსიდიები, რაც ხელს უწყობს აგრარული ბაზრების სტაბილიზაციას, სოფლად ეკონომიკის გაძლიერებას და გარემოსდაცვითი სტანდარტების დაცვას.

CAP ორ ძირითად მიმართულებას მოიცავს:

- პირდაპირი გადახდები ფერმერების სტაბილური შემოსავლების უზრუნველსაყოფად;
- სოფლის განვითარების ინოვაციური ინიციატივები, გარემოს დაცვისა და სოფლის მდგრადი განვითარების მხარდასაჭერად.

CAP-ის მხარდაჭერის მისაღებად, ევროკავშირის წევრ და ევროკავშირის დაფინანსების მიმღებ ქვეყნებს შესაბამისი აქტებით/რეგულაციებით<sup>37</sup> მოეთხოვებათ ფერმერულ საქმიანობაში ჩართული აქტიური სუბიექტების შესახებ განახლებადი ინფორმაციის ფლობა, ასევე ფერმერების/ფერმების საქმიანობის სფეროებისა და მათ სარგებლობაში არსებული სასოფლო-სამეურნეო აქტივების შესახებ ცენტრალიზებული ბაზის წარმოება, რამაც სახელმწიფოები დააყენა ფერმერთა რეესტრების შექმნის აუცილებლობის წინაშე.

CAP-ის რეგულაციებთან შესაბამისობისკენ სვლა საქართველომ 2013 წლიდან დაიწყო, ევროკავშირთან ღრმა და ყოვლისმომცველი თავისუფალი ვაჭრობის შესახებ შეთანხმების (DCFTA)<sup>38</sup> ხელმოწერის შემდგომ. ეს შეთანხმება მიზნად ისახავს საქართველოს სოფლის მეურნეობის სექტორის გაძლიერებას და მის ევროპულ სტანდარტებთან შესაბამისობის მიღწევას, რაც ევროკავშირთან სავაჭრო კავშირების განვითარებას ემსახურება.

საქართველოსთვის CAP-ის სტანდარტებთან შესაბამისობა ხელს შეუწყობს ქვეყნის სოფლის მეურნეობის განვითარებას, ევროკავშირთან ეკონომიკური კავშირების გაღრმავებას და ფინანსურ მხარდაჭერაზე წვდომის გაძლიერებას. CAP-ის რეგულაციებთან შესაბამისობა ევროკავშირთან გაძლიერებული ეკონომიკური და სავაჭრო ურთიერთობების ერთ-ერთი წინაპირობაა, რაც მნიშვნელოვანია ევროპულ ბაზრებთან ხელმისაწვდომობის უზრუნველსაყოფად.

ფერმერთა რეესტრის შექმნა სწორედ CAP-ის მოთხოვნებთან შესაბამისობისკენ გადადგმული ერთ-ერთი ნაბიჯია, რომლის განხორციელებაშიც საქართველოს ევროკავშირი, გაეროს განვითარების პროგრამა (UNDP) და FAO უჭერენ მხარს.

36 შეიქმნა 1962 წელს.

37 Direct Payments Regulation (EU) No 1307/2013; Integrated Administration and Control System (IACS) (Regulation (EU) No 1306/2013).

38 <https://trade.ec.europa.eu/access-to-markets/en/content/eu-georgia-deep-and-comprehensive-free-trade-area>



## ჩვენს შინაგანი სახელმწიფო სააგენტოების განხორციელებული აქტივობები

რეესტრის ფორმირების სახელმწიფო ეტაპზე ფერმათა/ფერმერთა რეგისტრაციის პროექტის განხორციელების მიზნით, სააგენტოსთვის პირველადი ინფორმაციის მიწოდება უზრუნველყვეს დადგენილებით განსაზღვრულმა სახელმწიფო სააგენტოებმა და ორგანიზაციებმა.

- საჯარო რეესტრის ეროვნული სააგენტო;
- ღვინის ეროვნული სააგენტო;
- სურსათის ეროვნული სააგენტო;
- შპს „საქართველოს მელიორაცია“;
- შპს „მექანიზატორი“.

მიღებული მონაცემების საფუძველზე, სოფლის განვითარების სააგენტოს მიერ კლასიფიცირდნენ იდენტიფიცირებული პირები. ინფორმაცია გადამოწმდა, დაზუსტდა და დადასტურდა სატელეფონო გამოკითხვით. პირველ ეტაპზე სააგენტო დაუკავშირდა სახელმწიფოს მიერ განხორციელებული სასოფლო-სამეურნეო პროექტ(ებ)ის/პროგრამ(ებ)ის ბენეფიციარების ან/და სახელმწიფოს მიერ შეთავაზებული სასოფლო-სამეურნეო მომსახურებით მოსარგებლე სუბიექტებს, რომელთაც საკუთრებაში/სარგებლობაში გააჩნდათ სასოფლო-სამეურნეო დანიშნულების მიწის ნაკვეთ(ებ)ი, ჯამური ფართობით, არანაკლებ, 0,25 ჰექტარისა. მომდევნო ეტაპზე, რეგისტრაციის მიზნით, სააგენტო დაუკავშირდა აგროდიზელის ხელშეწყობის პროგრამის ბენეფიციარებს, ხოლო 2024 წლის ივლისის მდგომარეობით მიმდინარეობდა „სასოფლო-სამეურნეო დანიშნულების მიწის ნაკვეთების მესაკუთრეთა ხელშეწყობის სახელმწიფო პროგრამაში“ ჩართული პირების რეგისტრაცია.

ობიექტების მიზნები, ამოცანები, ფუნქციები



სამინისტროს ამოცანები:

- გარემოს დაცვის, სოფლის მეურნეობისა და სოფლის განვითარების სფეროში სახელმწიფო პოლიტიკის განხორციელება;
- აგროსასურსათო, აგროგადამამუშავებელი, მემცენარეობის, მეცხოველეობის, აგროსაინჟინრო, მცენარეთა დაცვის და ვეტერინარიის დარგების მართვა და განვითარების ხელშეწყობა, აგრარული რეფორმების განხორციელება;
- სოფლად სოციალური ჩართულობის, სიღარიბის შემცირებისა და ეკონომიკური განვითარების ხელშეწყობა;
- კანონმდებლობით და დებულებით გათვალისწინებული სხვა ამოცანების შესრულება.



- სოფლის მეურნეობის განვითარების ხელშეწყობა;
- ფერმერული მეურნეობის განვითარების ხელშეწყობა;
- სოფლის სოციალურ-ეკონომიკური განვითარების უზრუნველყოფა;
- სასოფლო-სამეურნეო წარმოების პროდუქტიულობისა და კონკურენტუნარიანობის გაუმჯობესება;
- სასოფლო-სამეურნეო კოოპერატივების ხელშეწყობის ღონისძიებების განხორციელება, თანადაფინანსების/გრანტების გაცემა.

**საინფორმაციო დეპარტამენტის, ფერმათა/ფერმერთა რეესტრის მართვისა და განვითარების სამსახურის ფუნქციები:**

- სასოფლო-სამეურნეო საქმიანობით დაკავებული პირების აღრიცხვა,
- სტატისტიკური ინფორმაციის შეგროვება;
- სასოფლო-სამეურნეო საქმიანობით დაკავებული პირების იდენტიფიცირება, სხვადასხვა უწყებიდან მოძიებული პირველადი ინფორმაციის საფუძველზე;
- მოძიებული პირველადი ინფორმაციის სისტემატიზაცია, კლასიფიკაცია და ელექტრონულ მონაცემთა ბაზაში ასახვა/შეტანა;
- შეტანილი ინფორმაციის დამუშავება, განახლება, გადამოწმება.

**ცხრილი N3. სააგენტოსა და ფერმათა/ფერმერთა რეგისტრაციის პროექტის ფაქტობრივი და დაგეგმილი ბიუჯეტი (ლარი)**

		გადახდა			გეგმა
		2021	2022	2023	2024
სულ:	სოფლის განვითარების სააგენტო	296,033,896	367,851,310	335,754,313	328,500,000
მათ შორის:	ფერმათა/ფერმერთა რეგისტრაციის პროექტი	283,480	290,638	298,424	400,000

**კომპანია ABACO-ს შესახებ**

ABACO წარმოადგენს ICT<sup>39</sup> კომპანიას, რომელიც სპეციალიზებულია GIS<sup>40</sup> პროგრამული უზრუნველყოფის, ადმინისტრირებისა და კონტროლის სისტემებზე. მისი ერთ-ერთი მთავარი პროდუქტია პლატფორმა SITI, რომელიც გამოიყენება სხვადასხვა სექტორში, მათ შორის, სოფლის მეურნეობაში, მიწის მართვასა და უძრავი ქონების ადმინისტრირებაში. კომპანიას დღესდღეობით 200-ზე მეტი მომხმარებელი ჰყავს როგორც კერძო, ისე სახელმწიფო სექტორებიდან. ABACO-ს სისტემები დანერგულია და გამოიყენება ისეთ ქვეყნებში, როგორებიცაა თურქეთი, ლიეტუვა, რუმინეთი, აზერბაიჯანი, არგენტინა და სხვ.

ABACO-ს მიერ შექმნილი, მონაცემების და ტერიტორიული რესურსების მართვის ელექტრონული სისტემა საქართველოს გარემოს დაცვისა და სოფლის მეურნეობის სამინისტროს სისტემაში

39 საინფორმაციო და საკომუნიკაციო ტექნოლოგიები.

40 გეოგრაფიული ინფორმაციული სისტემები.

2014 წლიდან ინერგება და მიზნად ისახავს სამინისტროს სისტემაში შემავალი ყველა უწყებისათვის უნიფიცირებული და საერთო ინფორმაციული ბაზის შექმნას.

თავდაპირველად, ABACO SPA-ს პროგრამული უზრუნველყოფა სამინისტროს სისტემაში შემავალი სსიპ – ღვინის ეროვნულმა სააგენტომ შეისყიდა<sup>41</sup> ქვეყნის მასშტაბით არსებული ვენახების კადასტრების ელექტრონულ სისტემაში ინტეგრაციის მიზნით, ხოლო მოგვიანებით, მონაცემთა დაკავშირების გამარტივებისა და დამატებითი ხარჯების თავიდან ასაცილებლად, სამინისტროს სისტემის სხვა უწყებების საოპერაციო პროცესების გაციფრულებისთვის გადამწდა აღნიშნული კომპანიის მომსახურების ექსკლუზიურად შესყიდვა.

ABACO-ს სისტემა გამოიყენება სამინისტროს დაქვემდებარებული შემდეგი უწყებების მიერ:

- ა(ა)იპ – სოფლის განვითარების სააგენტო;
- სსიპ – ღვინის ეროვნული სააგენტო;
- სსიპ – საქართველოს სოფლის მეურნეობის ლაბორატორია;
- ჰიდრომელიორაციის და მიწის მართვის დეპარტამენტი;
- სსიპ – მიწის მდგრადი მართვისა და მიწათსარგებლობის მონიტორინგის ეროვნული სამსახური;
- სსიპ – გარემოს ეროვნული სააგენტო;
- სსიპ – სურსათის ეროვნული სააგენტო;
- ბიომრავალფეროვნებისა და სატყეო დეპარტამენტის ტყის პოლიტიკის სამმართველო.

---

41 ელექტრონული ტენდერი – SPA140012258.





## 3. აუდიტის მიზნობა

### 3.1 ქვეითი ჩაესტრის ჩამოყალიბების წინაპირობები

ფერმერთა ქვეითი რეესტრის შესაქმნელად FAO-ს რეკომენდაციების<sup>42</sup> მიხედვით საჭიროა რამდენიმე მნიშვნელოვანი კომპონენტი:

**საკანონმდებლო ბაზა:** აუცილებელია საკანონმდებლო საფუძვლის შექმნა, რომელიც განსაზღვრავს ფერმების/ფერმერების რეგისტრაციის მთავარ ელემენტებს, როგორებიცაა რეგისტრაციის კატეგორიები, მონაცემთა შეგროვების პროცესი და პროცედურები, საიდენტიფიკაციო მოთხოვნები, სხვა რელევანტურ სისტემებთან ინტეგრაცია და სხვ. კანონმდებლობა ასევე უნდა შეიცავდეს მონაცემთა დაცვის რეგულაციებს, „საქართველოს პერსონალურ მონაცემთა დაცვის“ კანონის შესაბამისად.

**მონაცემთა მართვის სისტემები:** რეესტრი უნდა მოიცავდეს ფერმერების შესახებ ისეთ საბაზისო ინფორმაციას, როგორიცაა პირის საიდენტიფიკაციო მონაცემები, მიწის საკუთრების ან/და სარგებლობის შესახებ დეტალები, ფერმერის სარგებლობაში ან საკუთრებაში არსებული სასოფლო-სამეურნეო ტექნიკა, მიწის ნაკვეთების საკადასტრო მონაცემები. ფერმერის შესახებ რეესტრში რეგისტრირებული შესაბამისი მონაცემები ასევე უნდა აისახოს LPIS-ში, რაც შექმნის შესაძლებლობას ვიზუალურად აღირიცხოს და გაკონტროლდეს მიწის გამოყენების საზღვრები (იხ. ქვეთავი 3.2 საერთაშორისო პრაქტიკა და სარეგისტრაციო მონაცემები).

**ინტეგრაცია სხვა ბაზებთან:** ფერმერთა რეესტრმა უნდა უზრუნველყოს ინტეგრაცია სხვა მონაცემთა ბაზებთან, როგორებიცაა მაგალითად: ცხოველთა რეესტრი (სურსათის ეროვნული სააგენტო); ვენახის კადასტრი (ღვინის ეროვნული სააგენტო) და ა.შ. ბაზების ინტეგრაცია შესაძლებელს გახდის მონაცემთა ავტომატურ გაცვლას რეალურ დროში, რაც ხელს შეუწყობს ინფორმაციის მუდმივ განახლებას და შეამცირებს მონაცემთა დუბლირების ან/და მოძველებული ინფორმაციის დამუშავების რისკს (იხ. ქვეთავი 3.4 ფერმათა/ფერმერთა რეესტრის ფორმირების პროცესი).

**პროგრამული და ტექნიკური უზრუნველყოფა:** რეესტრის გამართული ფუნქციონირებისთვის საჭიროა შესაბამისი ტექნიკური ბაზა მონაცემთა დამუშავების, შენახვისა და მართვისთვის, ასევე GIS-ის პროგრამული უზრუნველყოფა LPIS-თვის (იხ. ქვეთავი 3.5 რეესტრის ტექნოლოგიური უზრუნველყოფა).

**ადამიანური რესურსები:** პასუხისმგებელ უწყებაში უნდა არსებობდეს სხვადასხვა მიმართულების სპეციალიზებული სტრუქტურული ერთეულები, როგორებიცაა მაგალითად: ადმინისტრირების, მონიტორინგის, ტექნიკური მხარდაჭერის, რეგიონული და ა.შ. დეპარტამენტები/სამსახურები. რეგიონულ ოფისებში აუცილებელია პერსონალის გადამზადება GIS-ის და ფოტოინტერპრეტაციის მიმართულებით, რაც უზრუნველყოფს მონაცემთა შეგროვებისა და შემონახვის პროცესების მართვას.

42 FAO – Farm registry pilot project – Final report recommendations for full-scale implementation of farmer registry in Georgia.



## 3.2 საერთაშორისო პრაქტიკა და საინჟინერო მონაცემები

ევროპის<sup>43</sup> ქვეყნებში ევროკავშირის მოთხოვნებთან შესაბამისობის მიზნით, ფერმათა/ფერმერთა რეესტრების ჩამოყალიბება 2000-იანი წლების დასაწყისში დაიწყო, თუმცა უკანასკნელი ათწლეულების სწრაფმა ტექნოლოგიურმა პროგრესმა და ციფრულ სერვისებზე გაზრდილმა მოთხოვნამ დააყენა ფერმებისა და მათი სასოფლო-სამეურნეო საქმიანობის, ასევე მათ საკუთრებაში არსებული აქტივების აღრიცხვის მოდერნიზაციის აუცილებლობა.

### ხორვატია<sup>44</sup>

პასუხისმგებელი  
უნწყება

სოფლის მეურნეობის სამინისტრო

Agencija za plaćanja u poljoprivredi, ribarstvu i ruralnom razvoju (APRRR)

ხორვატიაში ფერმათა/ფერმერთა რეესტრი 2002 წლიდან შეიქმნა, თუმცა ევროკავშირში განწესების შემდეგ<sup>45</sup> CAP-ის მოთხოვნების დაკმაყოფილების მიზნით, დაიწყო მისი ცენტრალიზაცია და მოდერნიზაცია თანამედროვე ტექნოლოგიების გამოყენებით. ეტაპობრივად დაინერგა ისეთი ტექნოლოგიები, როგორებიცაა GIS-ის და სატელიტური მონაცემები, რაც ინფორმაციის განახლებას და მართვას მნიშვნელოვნად ამარტივებს.

რეესტრში რეგისტრაცია სავალდებულოა ყველა იმ სუბიექტისთვის, ვინც იღებს ან სურს მიიღოს სახელმწიფო ან/და ევროკავშირის სუბსიდია.

დაფინანსების მიღებისთვის სავალდებულოა ფერმერს გააჩნდეს აქტიური სტატუსი, რაც გულისხმობს, რომ მისი ბრუნვა უნდა შეადგენდეს, მინიმუმ, 3000 ევროს ან გასული წლის განმავლობაში მიღებული უნდა ჰქონდეს, მინიმუმ, 5000 ევრომდე სახელმწიფო სუბსიდია. ასევე ფერმერი ვალდებულია საკუთრებაში ან სარგებლობაში გააჩნდეს სასოფლო-სამეურნეო მიწა.

რეესტრში რეგისტრაციისთვის ფერმერს შეუძლია მიმართოს რეგიონულ ოფისებს ან დარეგისტრირდეს ონლაინ, APRRR-ის ვებგვერდის საშუალებით.

### ლატვია<sup>46</sup>

პასუხისმგებელი  
უნწყება

სოფლის მეურნეობის სამინისტრო

Lauku atbalsta dienests (LAD)

43 იგულისხმება ევროკავშირის მეხუთე (2004 წ.), მეექვსე (2007 წ.) და მეშვიდე (2013 წ.) გაფართოების შედეგად მიღებული წევრი ქვეყნები.

44 <https://gov.hr/hr/poljoprivredna-gospodarstva/1394?lang=en>, <https://www.aprrr.hr/obavijest-o-primjeni-definicije-aktivnog-poljoprivrednika/>; [https://narodne-novine.nn.hr/clanci/sluzbeni/2015\\_03\\_30\\_612.html](https://narodne-novine.nn.hr/clanci/sluzbeni/2015_03_30_612.html); <https://intermediaprojekt.hr/2020/03/26/obavijesti-ministarstva-poljoprivrede-vezano-za-novonastalu-situaciju-uslijed-pandemije-koronavirusa/>

45 2013 წლიდან.

46 <https://www.itu.int/net4/wsis/archive/stocktaking/Project/Details?projectId=1486539502&hTop=1&popup=1> <https://www.lad.gov.lv/>





ლატვიამ ფერმების რეესტრის წარმოება 2004 წელს, ევროკავშირში შესვლის შემდეგ დაიწყო და მას შემდეგ სისტემა დიგიტალიზაციის მიმართულებით მნიშვნელოვნად განვითარდა.

ლატვიის სასოფლო-სამეურნეო მომსახურების სააგენტოს (LAD) მიერ შემუშავებულ იქნა ვებპლატფორმა და მობილური აპლიკაცია EPS,<sup>47</sup> რომელიც ფერმერებს საშუალებას აძლევს არა მხოლოდ მარტივად დარეგისტრირდნენ რეესტრში, არამედ აადვილებს საკუთარი მონაცემების მართვასა და წვდომას სახელმწიფო პროგრამებზე.

რეესტრში რეგისტრაცია სავალდებულოა ყველა იმ სუბიექტისთვის, ვინც იღებს ან სურს მიიღოს სახელმწიფო ან/და ევროკავშირის სუბსიდია და ასევე აკმაყოფილებს შესაბამისი კანონმდებლობით<sup>48</sup> განსაზღვრული აქტიური ფერმერის სტატუსის, მინიმუმ, ერთ პირობას მაინც.

### ლიეტუვა<sup>49</sup>

პასუხისმგებელი სოფლის მეურნეობის სამინისტრო  
უნწყება

Nacionalinė mokėjimo agentūra

ლიეტუვაში ფერმების რეესტრი 1994 წლიდან არსებობს, თუმცა მისი ტექნოლოგიური გარდაქმნა 2000-იანი წლებიდან დაიწყო. პროცესში დაინერგა ელექტრონული პლატფორმები და დისტანციური ზონდირების<sup>50</sup> ტექნოლოგიები, რომლებიც საშუალებას იძლევა სწრაფად და ზუსტად აღირიცხოს ქვეყნის მასშტაბით არსებული აგრარული რესურსები, ასევე ამარტივებს ფერმერებსა და სახელმწიფოს შორის თანამშრომლობას, რაც აუცილებელია სუბსიდირების სისტემისთვის და მიწების ეფექტიანად განკარგვისთვის.

რეესტრის ფუნქციონირების უზრუნველსაყოფად გამოიყენება შემდეგი სახელმწიფო რეესტრებისა და სახელმწიფო საინფორმაციო სისტემების მონაცემები:

- ლიეტუვის რესპუბლიკის მოსახლეობის რეესტრი;
- უძრავი ქონების რეესტრი;
- ლიეტუვის სივრცითი ინფორმაციის პორტალი;
- სახელმწიფო საინფორმაციო რესურსების თავსებადობის პლატფორმები.

ევროპის ქვეყნებში ფერმების რეესტრმა მნიშვნელოვანი როლი შეასრულა მოსახლეობის სოციალური მდგომარეობის გაუმჯობესებაში. სუბსიდირების/დახმარების სამართლიანი და გამჭვირვალე განაწილების საშუალებით გაიზარდა სოფლის-მეურნეობით დაკავებული პირების კონკურენტუნარიანობა და მათი შემოსავლების სტაბილურობა.

47 2017 წლის WISIS-ის გამარჯვებული.

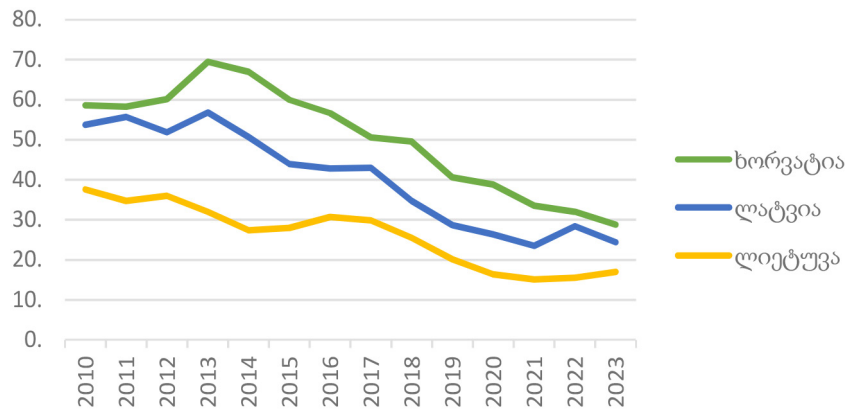
48 <https://likumi.lv/ta/id/273050-tieso-maksajumu-pieskirsanas-kartiba-lauksaimniekiem>

49 <https://nma.lrv.lt/lt/> ; <https://www.nmaagro.lt/#naudojimas> ; <https://www.paramakaimui.lt/> ; <https://e-seimas.lrs.lt/portal/legalAct/lt/TAD/TAIS.13409?positionInSearchResults=13&searchModelUUID=075d7ec5-f874-490c-b52c-4acc82b70603> ; <https://zum.lrv.lt/lt/paslaugos/registrai-1/ukininku-ukiu-registras/> ; <https://e-seimas.lrs.lt/portal/legalAct/lt/TAD/TAIS.214076/asr> ; <https://e-seimas.lrs.lt/portal/legalAct/lt/TAD/TAIS.216167?jfwid=-n0lyhdjkb>

50 თანამგზავრული და აეროფოტოგადაღებების ტექნოლოგიები.



**გრაფიკი. სოფლის მოსახლეობის სიღარიბის დინამიკა ხორვატიაში, ლატვიაში და ლიეტუვაში<sup>51</sup> (2010-2023 წწ.)**



რეესტრის სარეგისტრაციო მონაცემები იცვლება ქვეყნების მიხედვით, მათი სპეციფიკისა და თავისებურებების გათვალისწინებით. საერთაშორისო პრაქტიკით რეესტრის მონაცემები ჭკუფდება შემდეგ კატეგორიებად, რომლებიც თავისთავად შესაძლოა შეიცავდეს სხვადასხვა სახის ინფორმაციას:<sup>52</sup>

სოციოეკონომიკური მონაცემები	უძრავ-მოძრავი ქონება	სასოფლო-სამეურნეო მონაცემები	სხვა
- პირის საიდენტიფიკაციო მონაცემები; <sup>53</sup>	- მიწის ნაკვეთები;	- მსხვილფეხა/წვრილფეხა საქონელი;	- ნებართვები;
- საკონტაქტო ინფორმაცია;	- ნაგებობები;	- მცენარეული კულტურები;	- ლიცენზიები;
- განათლება;	- ორთოფოტოები	- აკვაკულტურა.	- სხვ.
- სამართლებრივი სტატუსი;	- ტექნიკა.		
- სოციალური სტატუსი;			
- დასაქმებულების რაოდენობა; <sup>54</sup>			
- შეზღუდული შესაძლებლობები.			

ფერმათა/ფერმერთა რეესტრის ანკეტის ველები დადგენილია სოფლის განვითარების სააგენტოს „ფერმათა/ფერმერთა რეგისტრაციის წესით“, რომელსაც პერიოდულად, საჭიროებისამებრ, კონტრაქტორი კომპანიისთვის მოთხოვნის წარდგენის შემთხვევაში, შესაბამისი პროცედურების დაცვით ემატება ახალი მოდულები/ველები (ანკეტა იხ. დანართში).

51 [https://ec.europa.eu/eurostat/databrowser/view/ilc\\_sbjp05/default/table?lang=en](https://ec.europa.eu/eurostat/databrowser/view/ilc_sbjp05/default/table?lang=en)

52 FAO – Farm registry pilot project – Final report recommendations for full-scale implementation of farmer registry in Georgia. <https://www.niva4cap.eu/>; <https://www.fao.org/family-farming/detail/en/c/1152156/>; <https://www.fao.org/sustainable-forest-management/toolbox/tools/tool-detail/en/c/1644406/>

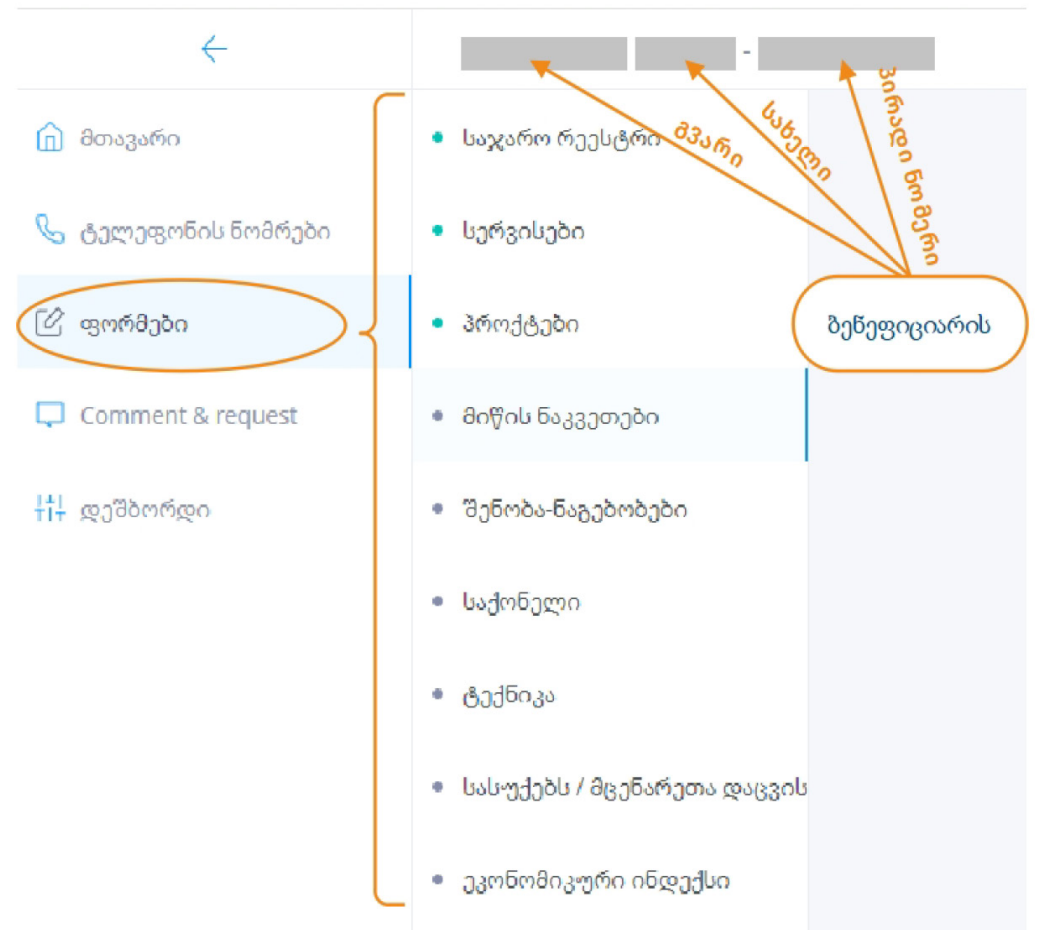
53 სახელი, გვარი, პირადი ნომერი, სქესი, ასაკი.

54 იურიდიული პირის შემთხვევაში.



ფერმათა/ფერმერთა რეესტრის ძირითადი ველებია:

- საიდენტიფიკაციო მონაცემები** გვარი, სახელი, პირადი ნომერი;
- სერვისები** ივსება ინფორმაცია იმ სახელმწიფო სერვისების შესახებ, რომლითაც სარგებლობს ან წარსულში სარგებლობდა რესპონდენტი;
- პროექტები** ინიშნება ის პროგრამები/პროექტები, რომელთა ბენეფიციარიც იყო ან ამჟამად არის რესპონდენტი;
- მიწის ნაკვეთები** პირზე რეგისტრირებული მიწის შესახებ ინფორმაცია;
- შენობა-ნაგებობები** პირზე რეგისტრირებული სასოფლო-სამეურნეო დანიშნულების შენობა-ნაგებობები;
- საქონელი** პირის საკუთრებაში არსებული მსხვილფეხა/წვრილფეხა საქონლის სახეები და რაოდენობა;
- ტექნიკა** პირის საკუთრებაში ან სარგებლობაში არსებული სასოფლო-სამეურნეო დანიშნულების ტექნიკა;
- სასუქები/მცენარეთა დაცვის საშუალებები** პირის მიერ გამოყენებული სასუქებისა და მცენარეთა დაცვის საშუალებების სახეობები;
- ეკონომიკური ინდექსი** ინფორმაცია პირის შემოსავლების შესახებ;



ფერმათა/ფერმერთა რეესტრის სარეგისტრაციო მონაცემები შეესაბამება საერთაშორისო პრაქტიკას, თუმცა აუდიტის ჯგუფის მოსაზრებით, არსებობს რამდენიმე საკითხი, რომელთა შესახებაც მონაცემების შეგროვებამ შესაძლებელია სამომავლოდ პოზიტიური გავლენა იქონიოს რეესტრის მიზნებზე.



## სოციალური სტატუსი

ფერმათა/ფერმერთა რეესტრში არ იცვება ისეთი ინფორმაცია, როგორცაა შეზღუდული შესაძლებლობები და სოციალური სტატუსი, არ მიეთითება არის თუ არა დასარეგისტრირებელი პირი ან/და მისი ოჯახი საარსებო შემწეობის (ან/და სხვა სოციალური პაკეტის) მიმღები.

2024 წლის იანვრის მდგომარეობით, ქვეყნის მასშტაბით სულ 122,653 ოჯახი – 439,394 პირი იღებდა საარსებო შემწეობას.<sup>55</sup> აქედან 76,551 ოჯახი – 284,179 პირი რაიონული დასახლებების მაცხოვრებლები არიან. FAO-ს დოკუმენტის მიხედვით,<sup>56</sup> ფერმათა რეესტრში სოციალური სტატუსის გათვალისწინება ხელს უწყობს ეკონომიკურად მოწყვლადი ჯგუფების იდენტიფიცირებასა და მათი ინტერესების გათვალისწინებას სახელმწიფო მიზნობრივი პროექტების/პროგრამების დაგეგმვისას, რაც თავის მხრივ, სიღარიბის შემცირების ერთ-ერთი წინაპირობაა.

## LPIS

მიწის ნაკვეთების იდენტიფიკაციის სისტემის (LPIS) არსებობა ფერმათა რეესტრისთვის მნიშვნელოვან როლს ასრულებს. აღნიშნული ზუსტად ასახავს ფერმერთა მიწის ნაკვეთებს, უზრუნველყოფს მიწის ზომის, საზღვრებისა და გამოყენების აღრიცხვას, რაც თავის მხრივ, ამცირებს შეცდომების დაშვების ალბათობას და უზრუნველყოფს სანდო მონაცემების შეგროვებას.

## აკვაკულტურა

ანკეტაში ასევე არ არის გათვალისწინებული მოდულები აკვაკულტურის მეურნეობით დაკავებული სუბიექტების შესახებ. მიუხედავად იმისა, რომ ქვეყნის მასშტაბით ამ მიმართულებით მოსახლეობის მცირე<sup>57</sup> ნაწილია დაკავებული და სახელმწიფოს მხრიდან აკვაკულტურის დარგის ხელშეწყობი პროექტები ჯერ არ განხორციელებულა, 2020 წელს მიღებულ იქნა საქართველოს კანონი „აკვაკულტურის შესახებ“. ამასთანავე, გარემოს დაცვისა და სოფლის მეურნეობის სამინისტროსა და FAO-ს თანამშრომლობით მომზადდა საქართველოს აკვაკულტურის მდგრადი განვითარების 2024-2028 წლების სტრატეგია და სამოქმედო გეგმა, რომლის ერთ-ერთი მიზანია საქართველოს აკვაკულტურის განვითარება კონკურენტუნარიანი პროდუქციის წარმოებითა და ბაზრის მოთხოვნების მაქსიმალური დაკმაყოფილებით. სტრატეგიით ასევე განსაზღვრულია საქართველოში მომდევნო 5 წლის განმავლობაში აკვაკულტურის პროდუქციის მიმდინარე წარმოების 20%-ით გაზრდა.

აღნიშნულის შესაბამისად, აკვაკულტურის მეურნეობით დაკავებული პირების შესახებ ინფორმაციის შეგროვებამ შესაძლებელია სამომავლოდ ხელი შეუწყოს სტრატეგიის მიზნების მიღწევას და ამ მიმართულებით სახელმწიფო პროგრამების დაგეგმვის და განხორციელების გამარტივებას.

## 3.3 ჩეხოსლოვაკიის გეგმა-განაცხადი და პროგრესი

ფერმათა/ფერმერთა რეესტრში რეგისტრირებულია 207 335 სუბიექტი,<sup>58</sup> რაც სასოფლო-სამეურნეო საქმიანობით დაკავებული ფიზიკური/იურიდიული პირების მთლიანი რაოდენობის 32%-ია.<sup>59</sup> სოფლის მეურნეობისა და სოფლის განვითარების 2021-2027 წლების სტრატეგიის სამოქმედო გეგმით განსაზღვრულია 2021-2027 წლამდე დასარეგისტრირებელი პირების

55 <https://ssa.moh.gov.ge/statistik.php?lang=1&id=202212070002225855299551&v=#page-2>

56 FARMER REGISTRIES AND SOCIAL PROTECTION INFORMATION SYSTEMS – Harnessing interoperability to improve outcomes for rural populations.

57 2021-2023 წლებში 90 ოჯახური მეურნეობა, 10 სანარმო.

58 2024 წლის ივლისის მდგომარეობით.

59 2014 წლის საყოველთაო აღწერით სოფლის მეურნეობით დაკავებულია 639 963 ფიზიკური და 2 246 იურიდიული პირი.



მინიმალური რაოდენობა, თუმცა არ არის იდენტიფიცირებული ის სავარაუდო თარიღი, რომლისთვისაც იგეგმება საბაზისო რეესტრის ფორმირების პროცესის დასრულება, ასევე სააგენტოს არ აქვს შემუშავებული შიდა საოპერაციო გეგმა-გრაფიკი, რომელიც განსაზღვრავდა ოპერატორის მიერ დღის/კვირის/თვის განმავლობაში დასარეგისტრირებელი სუბიექტების მინიმალურ ოდენობებს.<sup>60</sup>

**ცხრილი N4. სამოქმედო გეგმით დასარეგისტრირებელი სუბიექტების მინიმალური და ფაქტობრივად დარეგისტრირებულთა რაოდენობა**

	დასარეგისტრირებელი ფერმების/ ფერმერების მინიმალური რაოდენობა	ფაქტობრივად დარეგისტრირებული	შესრულება
2021	20 000	22 343	112%
2022	8 000	18 257	228%
2023	10 000	17 898	179%
2024-2027	48 000	12 067 (01.07.2024 მდგომარეობით)	-
სულ ფერმათა/ფერმერთა რეესტრში რეგისტრირებულთა რაოდენობა (01.07.2024 მდგომარეობით)		207 335	

FAO-ს რეკომენდაციით,<sup>61</sup> ფერმების რეგისტრაციისთვის შემოთავაზებული მოდელი მოიცავდა რეგიონული ოფისების საშუალებით სარეგისტრაციო პროცესის წარმართვას, რომლის ფარგლებშიც ოპერატორები პირადად შეხვდებოდნენ ფერმერებს, დაარეგისტრირებდნენ და ადგილზე აღრიცხავდნენ მათ საკუთრებაში არსებულ აქტივებს.

საერთაშორისო პრაქტიკისა<sup>62</sup> და რეგისტრაციის საპილოტე პროექტის<sup>63</sup> გამოცდილებაზე დაყრდნობით, FAO-ს რეკომენდაციაში განსაზღვრულია, რომ ოპერატორს შეუძლია, საშუალოდ, დღეში 7 ფერმერის დარეგისტრირება, შესაბამისად, იმისთვის, რომ ერთი წლის განმავლობაში სრულად აღრიცხოს და ჩამოყალიბდეს ფერმერთა საბაზისო რეესტრი საჭიროა საშუალოდ 420 ოპერატორი,<sup>64</sup> ხოლო თანამშრომლების ხელმისაწვდომობისა და პროგრამული/ტექნიკური უზრუნველყოფის გათვალისწინებით ფერმერთა დასრულებული, გამართული რეესტრის შესაქმნელად, დაახლოებით, 2-3 წელი განისაზღვრა.

60 გეგმა-გრაფიკი არ არის დამტკიცებული დოკუმენტის სახით, ოპერატორებს წლიური გეგმის შესახებ ზეპირსიტყვიერად მიეწოდებათ ინფორმაცია.

61 FAO – Farm registry pilot project – Final report recommendations for full-scale implementation of farmer registry in Georgia.

62 ხორვატია, მაკედონია, თურქეთი, აზერბაიჯანი.

63 ამბროლაური.

64 7 ფერმერი დღეში X 420 თანამშრომელი X 254 სამუშაო დღე = 747 ათასი ფერმერი.





### 3.4 ფინანსთა/ფინანსთა რეგისტრის ფორმირების პროცესი

ფინანსთა/ფინანსთა რეგისტრში რეგისტრაცია შესაძლებელია მხოლოდ სატელეფონო ინტერვიუს საშუალებით. ოპერატორს მიენოდება საკონტაქტო პირების სია/ბაზა, რომელიც ფორმირდება ორი გზით:

1. რეგისტრაციის მსურველთა მიერ ცხელ ხაზზე შემომავალი შეტყობინებები.
2. საჯარო რეგისტრის ეროვნული სააგენტოს მიერ იდენტიფიცირებული იმ პირების სია, რომელთაც საკუთრებაში ან სარგებლობაში გააჩნიათ 0,25 ჰა სასოფლო-სამეურნეო მიწა და დამატებით არიან სამინისტროს მიერ ინიცირებული რომელიმე პროგრამის/პროექტის ბენეფიციარები ან/და სარგებლობენ სახელმწიფოს მიერ შეთავაზებული რომელიმე სასოფლო-სამეურნეო მომსახურებით.<sup>65</sup>

ფინანსთა/ფინანსთა რეგისტრის ოპერატორი უკავშირდება ზემოაღნიშნული კრიტერიუმებით შერჩეულ პირს ან/და ცხელ ხაზზე შემომავალი შეტყობინების ავტორს და სატელეფონო კომუნიკაციის საშუალებით ავსებს შესაბამის ველებს (ანკეტა იხ. დანართში) ABACO-ს სისტემაში, სააგენტოში მოქმედი პროცედურების<sup>66</sup> მიხედვით. ყველა ველი ივსება მანუალურად, ოპერატორის მიერ, რესპონდენტისგან სატელეფონო საუბრის დროს მიღებული ინფორმაციის საფუძველზე, გარდა პირის საკუთრებაში არსებული უძრავი ქონების შესახებ ინფორმაციისა. პირის საკუთრებაში არსებული უძრავი ქონების შესახებ მონაცემებს ოპერატორი იღებს სოფლის განვითარების სააგენტოსა და საჯარო რეგისტრს შორის გაფორმებული შეთანხმების შედეგად შემუშავებული პორტალიდან, სადაც პირის პირადი ნომრის მითითების შემთხვევაში, ჩანს მასზე რეგისტრირებული ქონების შესახებ შემდეგი ინფორმაცია:

- რეგისტრაციის თარიღი;
- მიწის ნაკვეთის საკადასტრო კოდი;
- მიწის ნაკვეთის ფართობი;
- მიწის ნაკვეთის საკუთრების სტატუსი;
- მიწის ნაკვეთის მესაკუთრეები;
- მიწის ნაკვეთის სტატუსი;
- მიწის ნაკვეთის კატეგორია.

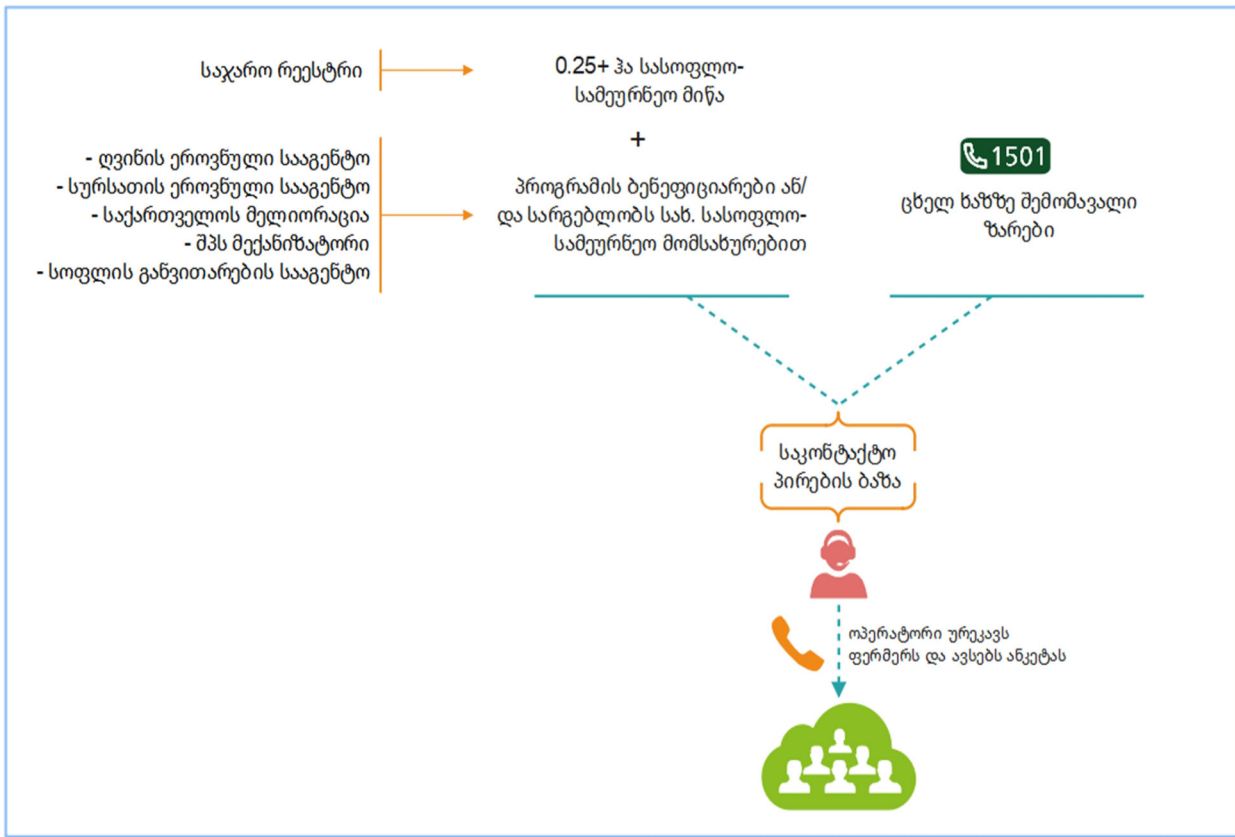
აღნიშნული მონაცემები ოპერატორს ფინანსთა ანკეტაში გადააქვს ხელით. სატელეფონო საუბრის დასრულების შემდგომ ანკეტას ენიჭება სტატუსი „ინტერვიუ წარმატებით დასრულდა“.

65 მაგ.: შპს „სოფლის მეურნეობის ლოჯისტიკის და სერვისების კომპანია“; შპს „საქართველოს მელიორაცია“.

66 სააგენტოს საინფორმაციო დეპარტამენტის მიერ საკომუნიკაციო არხების საშუალებით, მომსახურების, ფინანსთა/ფინანსთა რეგისტრაციის, ხარისხის კონტროლის, მონაცემების დამუშავებისა და ინფორმაციის მიწოდების პროცედურა.



**დიაგრამა. საკონტაქტო პირების ბაზის ფორმირებისა და ფერმათა/ფერმერთა რეგისტრაციის პროცესის აღწერა**



რეგისტრაციის პროცესი არ არის ავტომატიზებული, რაც წარმოქმნის ადამიანური შეცდომის რისკს. ISACA-ს რეკომენდაციებით<sup>67</sup> პროცესების ავტომატიზაცია ადამიანური რისკების შემცირების მთავარი ინსტრუმენტია, განსაკუთრებით დიდი მოცულობის ინფორმაციის მოგროვებისა და დამუშავების დროს. მექანიკური შეცდომების (ან/და განზრახ მავნე ქმედებების) გამორიცხვით ის უზრუნველყოფს მონაცემთა უფრო ზუსტ და უსაფრთხო დამუშავებას ადამიანური და დროითი რესურსების დანახარჯების შემცირებით და ამასთანავე, ამარტივებს ზედამხედველობისა და კონტროლის პროცესს.

სხვადასხვა ქვეყანაში ფერმერთა რეგისტრაციის სხვადასხვა მეთოდი გამოიყენება, როგორებიცაა მაგალითად: ფერმერების მიერ დეკლარირებული ინფორმაცია, ადგილობრივ თვითმმართველობებში არსებული მონაცემები და ასევე სატელეფონო გამოკითხვა. აღნიშნული მეთოდებით მოგროვებული ინფორმაცია ხშირ შემთხვევაში ინახება განცალკევებული ბაზების სახით. FAO-ს რეკომენდაციებით<sup>68</sup> ყველაზე ეფექტიან პრაქტიკად ევროკავშირში აპრობირებული გამოცდილება ითვლება, როდესაც ფერმათა რეესტრის ფორმირებისთვის გამოყენებულია სხვადასხვა გარე წყაროდან, ავტომატიზებული პროცესებით მიღებული ინფორმაცია, ქვეყანაში არსებული სისტემების გათვალისწინებით.

67 ISACA – Massive Automation to Reduce Human Risk.

68 FAO – Farm registry pilot project – Final report recommendations for full-scale implementation of farmer registry in Georgia.





რეესტრის ფორმირების ქართულ მოდელში გამოყენებულია სატელეფონო კავშირი, რომლის დროსაც ანკეტა ივსება მხოლოდ რესპონდენტთან ინტერვიუს საფუძველზე და არ არის დაკავშირებული არც ერთ სხვა წყაროსთან, რის საშუალებითაც დადასტურდებოდა სხვადასხვა უწყებაში ოფიციალური სახით არსებული ინფორმაცია ბენეფიციარის შესახებ. შესაბამისად, რეგისტრირებული სუბიექტის შესახებ ჩანაწერების სისრულე და სიზუსტე ვერ დასტურდება.

ფერმათა/ფერმერთა შესახებ მოგროვებული ინფორმაციის სისრულისა და სიზუსტის შესახებ რწმუნების მისაღებად საჭიროა ინფორმაციის გაზიარება, სულ მცირე, შემდეგ უწყებებთან:

- სერვისების განვითარების სააგენტო** პირის იდენტიფიცირებისთვის საჭირო მონაცემები;
- საჯარო რეესტრის ეროვნული სააგენტო** პირის საკუთრებაში ან სარგებლობაში არსებული უძრავი ქონების შესახებ ინფორმაცია;
- სურსათის ეროვნული სააგენტო** პირზე რეგისტრირებული ცხოველებისა და მათი სადგომის შესახებ ინფორმაცია;
- მომსახურების სააგენტო** პირზე რეგისტრირებული გარკვეული ტიპის სასოფლო-სამეურნეო ტექნიკა.

აღსანიშნავია, რომ ფერმათა/ფერმერთა ერთიან რეესტრში სასოფლო-სამეურნეო საქმიანობით დაკავებულ პირთა რეგისტრაციისას ფიზიკური პირის მონაცემების ვერიფიკაციის მიზნით, 2021 წელს გაფორმდა სამმხრივი ხელშეკრულება სააგენტოს, ციფრული მმართველობის სააგენტოსა (ცმს) და სერვისების განვითარების სააგენტოს (სსგს) შორის, ცმს-ს მონაცემთა გაცვლის ერთიანი სისტემის მეშვეობით, სსგს-ს მონაცემთა ელექტრონულ ბაზაზე სააგენტოს რეალურ დროში დაშვების შესახებ. მიუხედავად იმისა, რომ სერვისის შუალედური ვერსია 2022 წელს მომზადდა, როგორც ტექნიკური, ისე სხვა გამოწვევების გამო მისი სრულყოფილად დანერგვა არ განხორციელებულა, შესაბამისად, აღნიშნული ინფორმაციის გაცვლისა და ავტომატური განახლება-ვერიფიკაციის პროცესი არ მიმდინარეობს. პირის ვერიფიკაციისთვის სააგენტოს ოპერატორები იყენებენ ცენტრალური საარჩევნო კომისიის ვებგვერდს (<https://ces-ko.ge/>).

ამასთანავე, გაფორმებულია მემორანდუმი<sup>69</sup> სააგენტოსა და სსიპ – სურსათის ეროვნულ სააგენტოს შორის ცხოველთა იდენტიფიკაცია-რეგისტრაციისა და მათი სადგომის/დროებითი სადგომის რეგისტრაციის ერთიან ბაზაზე რეალურ დროში დაშვების შესახებ.

რეესტრის ფორმირების პროცესების არაავტომატიზებულიობის გამო ფერმერის/ფერმის შესახებ ჩანაწერები არ ახლდება (ინფორმაციის განახლება ხდება მხოლოდ ფერმერის მომართვის საფუძველზე), ბაზებში დაცული ინფორმაცია სტატიკურია, არ იცვლება რეალურ დროში ან/და გარკვეული პერიოდულობით.

69 02.11.2022.



## ცხრილი N5. ფერმათა/ფერმერთა რეესტრის მიწის ნაკვეთების მოდულის განახლებული ჩანაწერების რაოდენობები

ფერმათა/ფერმერთა რეესტრის მიწის ნაკვეთების მოდულის ჩანაწერების საერთო რაოდენობა სულ: 1,009,580 <sup>70</sup>				
განახლების პერიოდი	2021	2022	2023	2024
განახლებული ჩანაწერის რაოდენობა	11,240	10,693	23,605	23,851
განახლებული ჩანაწერის პროცენტული წილი	1%	1%	2%	2%

აღნიშნულიდან გამომდინარე, არსებობს მაღალი ალბათობა იმისა, რომ ჩანაწერების არსებითი ნაწილი (განსაკუთრებით ადრეულ ეტაპზე რეგისტრირებული პირების შესახებ) კონკრეტული პერიოდისთვის აღარ არის რელევანტური და ვერ იქნება გამოყენებული რეესტრის მიზნებისათვის.

### მაგალითად:

პირის საკუთრებაში არსებული მიწის ნაკვეთების შესახებ ინფორმაცია, რეესტრის სხვა მონაცემებთან შედარებით ერთ-ერთ ყველაზე მდგრად ჩანაწერად შეგვიძლია განვიხილოთ, ვინაიდან მიწის ნაკვეთის მფლობელის ცვლილება ხდება მხოლოდ მიწის გასხვისების<sup>71</sup> ან/და მემკვიდრეობით მიღების შემთხვევაში. მიუხედავად ამისა, აუდიტორული პროცედურების (იხ. აუდიტის მეთოდოლოგია) ფარგლებში, შემთხვევითობის პრინციპით შერჩეული სიმრავლის ტესტირებისას გამოვლინდა:

- შერჩეული სიმრავლის 13%-ის შემთხვევაში, მიწის ნაკვეთის მესაკუთრის ცვლილება;
- 15%-ის შემთხვევაში, მიწის სისტემური რეგისტრაციის ფარგლებში მოხდა საკადასტრო კოდების ცვლილება, შესაბამისად, ვერ მოხერხდა რეგისტრირებული პირებისა და მათ სახელზე რეესტრში დაფიქსირებული საკადასტრო კოდების დაკავშირება;
- 4% – ვერ მოხდა პირის იდენტიფიცირება.

იმის გათვალისწინებით, რომ მიწის ნაკვეთების მოდულში ჩანაწერების საერთო ოდენობა მილიონს აჭარბებს, ხოლო აუდიტის ფარგლებში შესწავლილი ნიმუში, დაახლოებით, 600 ერთეულს შეადგენს, გონივრულია ვივარაუდოთ, რომ აუდიტით იდენტიფიცირებული შემთხვევების გარდა, ცვლილებები გამოიკვეთება კიდევ მრავალ პირთან მიმართებით.

## დასკვნა

სტრატეგიის სამოქმედო გეგმით განსაზღვრულია 2021-2027 წლამდე დასარეგისტრირებელი პირების მინიმალური რაოდენობა, თუმცა არ არის იდენტიფიცირებული ის სავარაუდო თარიღი, რომლისთვისაც იგეგმება საბაზისო რეესტრის ფორმირების პროცესის დასრულება.

70 ერთ პირზე შესაძლებელია რეგისტრირებული იყოს რამდენიმე მიწის ნაკვეთი ან/და ერთ ნაკვეთს ჰყავდეს რამდენიმე თანამესაკუთრე.

71 ყიდვა/გაყიდვა, გაჩუქება, გაყოფა.



სარეგისტრაციო ანკეტა ივსება ოპერატორის მიერ, რესპონდენტთან ინტერვიუს საფუძველზე და არ არის დაკავშირებული არცერთ სხვა წყაროსთან, რომლის საშუალებითაც დადასტურდებოდა სხვადასხვა უწყებებში ოფიციალური სახით არსებული ინფორმაცია ბენეფიციარის შესახებ, შესაბამისად, არსებობს რისკი იმისა, რომ რეესტრში დაცული ინფორმაცია რეგისტრირებული სუბიექტების შესახებ არ არის სრული ან/და ზუსტი. ამასთანავე, რეგისტრაციის პროცესების არავტომატიზებულიობის გამო არსებობს ოპერატორის მხრიდან შეცდომის დაშვების ალბათობა. არ არის დანერგილი რეესტრის ჩანაწერების განახლების მექანიზმი, შესაბამისად, ბაზებში არსებული ინფორმაცია სტატიკურია, არ იცვლება რეალურ დროში ან/და გარკვეული პერიოდულობით. აქედან გამომდინარე, მაღალია ალბათობა იმისა, რომ ჩანაწერების არსებითი ნაწილი კონკრეტული პერიოდისთვის აღარ არის რელევანტური და ვერ იქნება გამოყენებული რეესტრის მიზნებისათვის.

## ჩაკოვნება:

### საინისტრუმენტო საბუნდოვანო პირობა:

- ფერმათა/ფერმერთა რეესტრის მიზნების სრული და დროული რეალიზაციის უზრუნველსაყოფად, არსებული რესურსების გათვალისწინებითა და გასული წლების გამოცდილებაზე დაყრდნობით, შეიმუშაოს საბაზისო რეესტრის დასრულების გეგმა-გრაფიკი;
- სოფლის მეურნეობის შესახებ სტატისტიკური ინფორმაციის მოგროვებისა და ცენტრალიზაციის, ასევე დარგის განვითარების ხელშეწყობი პროგრამების/პროექტების მიზანმიმართულად დასაგეგმად და განსახორციელებლად, ფერმათა/ფერმერთა შესახებ სრული, ზუსტი და განახლებადი მონაცემების მოგროვების მიზნით, განიხილოს რეგისტრაციის და რეესტრში შესატან მონაცემთა ვალიდაციის პროცესის ავტომატიზაციის შესაძლებლობა.

## 3.5 ჩაუსტრის ტექნოლოგიური უზრუნველყოფა

### 3.5.1 მხარეთა უზრუნველყოფა და SLA

SLA (Service Level Agreement) წარმოადგენს იურიდიულ დოკუმენტს, რომელიც განსაზღვრავს მომსახურების მიმწოდებელსა და მომხმარებელს შორის პასუხისმგებლობებსა და ვალდებულებებს. მისი მიზანია შექმნას მკაფიო ჩარჩო, რომელშიც მხარეები შეთანხმდებიან სერვისის ხარისხზე, შესრულების დროსა და შედეგებზე, რათა უზრუნველყოს IT მომსახურების და მონაცემთა ბაზების ადმინისტრირების სფეროებში სერვისის უწყვეტობა და სისტემების ხელმისაწვდომობა.

SLA-ის პირობები მხარეთა შორის შეთანხმების საგანს წარმოადგენს და ის ინდივიდუალური ორგანიზაციის საჭიროებიდან გამომდინარე, თუმცა კარგი პრაქტიკით,<sup>72</sup> SLA უნდა მოიცავდეს:

72 WGITA – IDI HANDBOOK ON IT AUDIT FOR SUPREME AUDIT INSTITUTIONS. <https://nvlpubs.nist.gov/nistpubs/Legacy/SP/nistspecialpublication800-34r1.pdf>



1. მხარეთა შორის უფლება-მოვალეობების/პასუხისმგებლობის გამიჯვნას/გადანაწილებას.
2. მომსახურების ტიპს, მიზნებს და მასშტაბს.
3. ეფექტიანობის მაჩვენებლებს და შესაბამისი მომსახურების დონეებს, მათ შორის:
  - მოცულობა (მხარდაჭერის რაოდენობა თვის განმავლობაში);
  - ხელმისაწვდომობა (მომსახურების ხელმისაწვდომობა განსაზღვრული პერიოდის განმავლობაში);
  - ხარისხი (დასაშვები შეცდომების/ხარვეზების რაოდენობა გარკვეული დროის მონაკვეთში);
  - რეაგირების დრო (პროდუქტის გაუმჯობესების ან პრობლემის მოგვარებისთვის საჭირო დრო);
  - ეფექტიანობა (მხარდაჭერილი პროგრამების რაოდენობა);
  - სარეზერვო ასლის შექმნის სიხშირე, მონაცემთა აღდგენის პარამეტრები.
4. პერიოდულობის განსაზღვრა მომსახურების შესაფასებლად (მაგ.: ყოველთვიური, კვარტალური და ა.შ.);
5. SLA-ის შეუსრულებლობის შემთხვევაში, ხელშეკრულების გადახედვის ან/და საჯარიმო სანქციების დანესების შესაძლებლობა;
6. გარე აუდიტის ჩატარების შესაძლებლობა.

ფერმათა/ფერმერთა რეგისტრაცია ინარმოება ვებაპლიკაცია ABACO spa-ში, რომლის სერვისის მიმწოდებელსა და პროგრამულ მხარდაჭერს ამავე დასახელების იტალიური კომპანია წარმოადგენს. მხარეთა შორის (ABACO, სააგენტო, სამინისტრო) უფლება-მოვალეობების გამიჯვნის ფორმალურად დამტკიცებული დოკუმენტი არ არსებობს. ხელშეკრულებებით გათვალისწინებულია მუხლი „მხარეთა ვალდებულებები“, თუმცა აღნიშნული მუხლი ზოგადი ხასიათისაა და მოიცავს მხოლოდ კონტრაქტორის მხრიდან კონკრეტული სერვისის ფარგლებში ნაკისრი ვალდებულებების შესრულებას, ასევე არ არის განწერილი სერვისის მომხმარებლების<sup>73</sup> უფლება-მოვალეობები.

დანერგილი პრაქტიკით მხარეთა შორის პასუხისმგებლობები შემდეგნაირად ნაწილდება:

#### სააგენტო

- ფერმერთა რეგისტრაცია;
- ფერმერთა რეგისტრაციისთვის საჭირო ცვლილებების/მოდულის დანერგვის საჭიროების განსაზღვრა და ინიცირება;
- დანერგილი ცვლილების ტესტირება.

#### სამინისტრო

- ინიცირებული მოთხოვნების შეჭამება;
- მოთხოვნების შესყიდვა;
- ABACO-ს წარმომადგენლებთან კომუნიკაცია ცვლილების დანერგვასა და მხარდაჭერასთან დაკავშირებით;
- მონაცემთა ბაზის სარეზერვო ასლების აღება;
- სისტემის სერვისის გამართულად მუშაობის უზრუნველყოფა.

#### ABACO

- მონაცემთა ბაზის ადმინისტრირება;
- ხელშეკრულებით გათვალისწინებული მოთხოვნების დანერგვა;
- მხარდაჭერის სერვისის მიწოდება.

73 ა(ა)იპ – სოფლის განვითარების სააგენტო ან/და სამინისტროს სხვა უწყებები.



სამინისტროსა და ABACO-ს შორის 2018-2024 წლებში გაფორმებული ხელშეკრულებები<sup>74</sup> მოიცავს ისეთ მუხლებს, როგორებიცაა კონტრაქტორის მიერ გასაწევი მომსახურება, სერვისის მიწოდების ვადა, სახელშეკრულებო თანხა, ანგარიშსწორების პირობები, ვადები და ა.შ., თუმცა ხელშეკრულებაში არ კონკრეტდება მხარეთა შორის პროგრამული მხარდაჭერის პირობები და ფორმატი. სააგენტოსა და სამინისტროში არსებული პრაქტიკით, სისტემაში მცირე ცვლილებების ან/და ხარვეზის გამოსწორების ინიცირება შესაძლებელია დაინტერესებული სუბიექტის ან IT დეპარტამენტის მიერ. სააგენტოსთან ინტერვიუთი დასტურდება, რომ მხარდაჭერის მოთხოვნა ხდება ელფოსტის (სამინისტროს წარმომადგენლის განცხადებით, რიგ შემთხვევებში, ზეპირსიტყვიერად) საშუალებით, რომლისთვისაც არ გამოიყენება რაიმე სახის სტანდარტული ფორმა ან ფორმატი. აუდიტის ჯგუფის მიერ პროგრამაში განხორციელებული ცვლილებების ინიცირების წერილების/დოკუმენტების<sup>75</sup> ტესტირებით დასტურდება, რომ ყველა მოთხოვნილი ცვლილება ან/და პროგრამული ხარვეზის შესახებ შეტყობინება მომწოდებელი კომპანიის მიერ გათვალისწინებული და გამოსწორებულია, თუმცა ვერ ხდება იმის განსაზღვრა თუ რა დრო დასჭირდა ან/და რამდენად ეფექტიანი იყო კონტრაქტორის მიერ გაწეული მომსახურება და რა პოტენციური გავლენა შესაძლებელია ჰქონოდა არასათანადო სერვისის რეგისტრაციის პროცესზე. ვინაიდან ხელშეკრულება არ ითვალისწინებს მხარდაჭერის სერვისის მიწოდების დეტალებს, სამინისტრო, სამართლებრივი საფუძვლების არარსებობის გამო, მოკლებულია შესაძლებლობას არასათანადო მომსახურების შემთხვევაში მოითხოვოს შესაბამისი რეაგირება ან/და მიყენებული ზარალის ანაზღაურება, ასეთის არსებობის შემთხვევაში, მომწოდებელი კომპანიისგან.

ასევე აღსანიშნავია, რომ სერვისის მიწოდების შემდგომ მიღება-ჩაბარების აქტს ხელს აწერს სამინისტროს წარმომადგენელი, თუმცა ABACO-ს სისტემაში განხორციელებული ცვლილების ტესტირება ხორციელდება სააგენტოს სპეციალისტის მიერ, რომელიც მომწოდებელ კომპანიას უდასტურებს, რომ ცვლილება დანერგულია და მუშაობს მოთხოვნის შესაბამისად. სააგენტოს მხრიდან არ ხორციელდება ტესტირების შედეგების შესახებ დასკვნის/ანგარიშის მომზადება, ცვლილებების ტესტირების შედეგებზე ინფორმაცია არ მიწოდდება სამინისტროს და სამინისტრო ცვლილებების ტესტირების პროცესში არ არის ჩართული.

### 3.5.2 ბიზნესუწყვეტობისა და მონაცემთა ბაზის სანაწარმო ასაღების მართვა

ბიზნესის უწყვეტობის მართვა<sup>76</sup> (BCM) არის პროცესი, რომელიც უზრუნველყოფს ორგანიზაციის კრიტიკული საინფორმაციო სისტემების უწყვეტ ფუნქციონირებას კრიზისულ სიტუაციებში, როგორებიცაა მაგალითად: ბუნებრივი კატაკლიზმები, კიბერშეტევები, სისტემური ავარიები და ა.შ. BCM – ის მიზანია დააიდენტიფიციროს ორგანიზაციის წინაშე არსებული პოტენციური საფრთხეები და მათი გავლენა ბიზნესოპერაციებზე, ასევე უზრუნველყოს ჩარჩო ორგანიზაციული მდგრადობის ჩამოსაყალიბებლად და ეფექტიანი რეაგირების უზრუნველსაყოფად. BCM მოიცავს სამ მთავარ კომპონენტს:

- ბიზნესზე გეგავლენის ანალიზის (BIA) – მიზანია დააიდენტიფიციროს ორგანიზაციის წინაშე არსებული პოტენციური საფრთხეები და მათი გავლენა ბიზნესოპერაციებზე. ის ერთ-ერთი აუცილებელი წინაპირობაა BCP/DRP-ის დანერგვისთვის;

74 სულ 10 ხელშეკრულება.

75 2021-დან 2024 წლის სექტემბრამდე პერიოდი.

76 სამინისტროს არ აქვს ფორმალური სახით შემუშავებული და დამტკიცებული ბიზნესის უწყვეტობის მართვის პოლიტიკა. აუდიტის ძირითადი შესწავლის ეტაპისთვის სამინისტროში მიმდინარეობდა ზემოაღნიშნულ დოკუმენტზე მუშაობა.





- ბიზნესის უწყვეტობის გეგმა (BCP) მიზნად ისახავს ორგანიზაციის ბიზნესპროცესების უწყვეტობის უზრუნველყოფას და განსაზღვრავს თუ რა პროცესები უნდა წარმართოს ამისათვის;
- კატასტროფის აღდგენის გეგმა (DRP) მოიცავს ინფორმაციული ტექნოლოგიების ინფრასტრუქტურის აღდგენის გეგმასა და ტესტირებას კრიზისული მოვლენების, მათ შორის, ბუნებრივი ან სხვა სახის კატასტროფების შემდეგ. DRP არის ბიზნესის უწყვეტობის გეგმის ქვეპროცესი, რომელიც ფოკუსირებულია იმ IT რესურსებზე, რომლებიც ორგანიზაციის ფუნქციონირებას უზრუნველყოფენ.

საერთაშორისო კარგი პრაქტიკით<sup>77</sup> მონაცემთა ბაზის სარეზერვო ასლების მართვა BCM-ის განუყოფელი ნაწილია, ვინაიდან უზრუნველყოფს კრიტიკული მონაცემების დაცვასა და აღდგენის შესაძლებლობას საგანგებო სიტუაციებში.

სარეზერვო ასლების აღებას უზრუნველყოფს სამინისტრო, ცენტრალიზებული აპლიკაციის საშუალებით. ავტომატურ რეჟიმში, წინასწარ განერილი პარამეტრებით ყოველდღიურად ხორციელდება Incremental Backup, ხოლო კვირაში ერთხელ Full Backup. აღსანიშნავია, რომ არ ხორციელდება სარეზერვო ასლების აღდგენადობის ტესტირება და ასევე არ ხდება მონაცემთა ბაზის რეპლიკაცია, რაც ზრდის ინფორმაციაზე ხელმისაწვდომობის ან/და დაკარგვის რისკს ისეთი გაუთვალისწინებელი შემთხვევების დროს, როგორებიცაა ტექნიკური გაუმართაობა, სტიქიური მოვლენები და სხვა შემთხვევები ფაქტორები.<sup>78</sup> აღნიშნული ნაკლოვანება საფრთხეს უქმნის ბიზნესპროცესის უწყვეტობას (BCP) და ავარიულ აღდგენადობას (DRP), რაც რისკის ქვეშ აყენებს ფერმათა/ფერმერთა რეესტრის პროექტის ბიზნესპროცესს.

ISACA-ს მოსაზრებით<sup>79</sup> მონაცემთა ბაზის სარეზერვო ასლების აღდგენადობა უმნიშვნელოვანესი პროცესია, კომპანიებისთვის მათი საქმიანობის შეუფერხებლად მუშაობისა და პოტენციური საფრთხეების დაზღვევის მიზნით. სარეზერვო ასლის და აღდგენის პროცესი უზრუნველყოფს მონაცემების დაცვას ტექნიკური შეცდომების, პროგრამული უზრუნველყოფის ხარვეზების ან/და ინფორმაციის შემთხვევითი განადგურებისგან. ის იძლევა საშუალებას კომპანიებმა აღადგინონ მნიშვნელოვანი ინფორმაცია და თავიდან აირიდონ შეფერხებები.

### 3.5.3 სხვა საკითხები

ფერმერთა და ფერმათა რეგისტრაციისთვის განკუთვნილ ვებაპლიკაციას გააჩნია პაროლების შესაბამისი კონფიგურაციები და შესაძლებელია განისაზღვროს მომხმარებლის/ოპერატორის პაროლის სიგრძე, კომპოზიცია, ვალიდურობის პერიოდი და ა.შ., თუმცა ამ მიმართულებით იკვეთება გარკვეული ტიპის ნაკლოვანებები.<sup>80</sup> აქვე აღსანიშნავია, რომ ვებაპლიკაციებზე წვდომა შესაძლებელია გარე ქსელიდან, ე.ი. ნებისმიერი, ინტერნეტთან დაკავშირებული კომპიუტერიდან და ვინაიდან ოპერატორების პაროლების კონფიგურაცია არ შეესაბამება საუკეთესო პრაქტიკას,<sup>81</sup> იზრდება არავტორიზებული წვდომის რისკი. აღსანიშნავია, რომ რამდენჯერმე<sup>82</sup> არასწორად შეყვანილი პაროლი იწვევს მომხმარებლის დაბლოკვას.

77 <https://nvlpubs.nist.gov/nistpubs/Legacy/SP/nistspecialpublication800-34r1.pdf>

78 ბეჭედიანობის პერიოდულობის განსაზღვრის შეთანხმება სამინისტრომ ვერ მოგვანოდა.

79 ISACA – Database Backup and Recovery Best Practices.

80 ინფორმაციის სენსიტიურობის გამო ანგარიშში არ კონკრეტდება ის, თუ რა ტიპის ხარვეზები გამოიკვეთა.

81 <https://pages.nist.gov/800-63-3/sp800-63b.html>

82 10-ჯერ.



ვებაპლიკაციას გააჩნია სამუშაო პროცესის ლოგირების საშუალება, თუმცა Log ფაილი, რომელიც ამოღებულია აუდიტის ჯგუფის მოთხოვნით, სააგენტოს მიერ, კონკრეტული პერიოდის<sup>83</sup> მითითებით შეიცავდა მხოლოდ ერთ ჩანაწერს, შესაბამისად, არ ასახავდა რეალობას, რაც მიუთითებს ლოგირების პროცესის გაუმართაობაზე.<sup>84</sup>

სამუშაო პროცესისთვის გამოყოფილი კომპიუტერების (სულ 8 კომპიუტერიდან გაიტესტა – 4) ტესტირებისას გაირკვა, რომ 3 კომპიუტერზე აყენია ანტივირუსი, მაგრამ ლიცენზიის ვადა ამოწურულია, ხოლო ერთ კომპიუტერზე ანტივირუსი საერთოდ არ აყენია. აღნიშნული გარემოება ზრდის მონაცვლადობის რისკს,<sup>85</sup> შესაბამისად, გაზრდილია სისტემის დაუცველობა.

აღსანიშნავია, რომ ოპერატორების მომხმარებლებს (User) არ აქვთ პრივილეგირებული უფლებები (Administrator) და მათ სისტემაზე სამუშაო პროცესისთვის არასაჭირო აპლიკაციები ინსტალირებული არ არის.

## დასკვნა

არ არსებობს მხარეთა შორის უფლება-მოვალეობების გამიჯვნის ფორმალურად დამტკიცებული დოკუმენტი, ხოლო ხელშეკრულებების ფორმატი ზოგადი ხასიათისაა და არ შეესაბამება SLA-ის კარგ პრაქტიკას, ასევე ხელშეკრულების პირობების შესრულების შემდგომ მიღება-ჩაბარების აქტს ხელს აწერს სამინისტროს წარმომადგენელი, თუმცა სამინისტრო არ არის ჩართული მიღებული პროდუქტის/სერვისის ტესტირების პროცესში. ტესტირება ხორციელდება სააგენტოს მიერ, თუმცა არ მზადდება ტესტირების შედეგების ფორმალური დასკვნა/ანგარიში და არ მიეწოდება სამინისტროს, რაც რისკის ქვეშ აყენებს მისაღები პროდუქტის/სერვისის ხარისხს.

მხარეთა შორის არ არსებობს კომუნიკაციის სტანდარტული ფორმა/ფორმატი ცვლილებების ან/და მხარდაჭერის მოთხოვნისთვის. კომუნიკაცია კონტრაქტორთან ხორციელდება ელფოსტის (რიგ შემთხვევაში, ზეპირსიტყვიერად Online ან ფიზიკურად შეხვედრისას) საშუალებით, რაც არ შეესაბამება ცვლილების მართვის კარგ პრაქტიკას და არ იძლევა საშუალებას შეფასდეს სერვისის ეფექტიანობა ან/და რეაგირების დრო, რამაც შესაძლებელია პოტენციური გავლენა იქონიოს პროცესის უწყვეტობაზე.

არ ხდება სარეზერვო ასლების აღდგენადობის ტესტირება, ასევე არ ხორციელდება მონაცემთა ბაზის რეპლიკაცია, შესაბამისად, იზრდება მონაცემთა დაკარგვის რისკი ისეთი გაუთვალისწინებელი შემთხვევების დროს, როგორებიცაა ტექნიკური გაუმართაობა, სტიქიური მოვლენები და სხვა შემთხვევებითი ფაქტორები, რაც საფრთხის ქვეშ აყენებს ბიზნეს პროცესების უწყვეტობას.

სისტემის პაროლების კონფიგურაცია არ შეესაბამება საუკეთესო პრაქტიკას, ასევე ვებაპლიკაციაზე წვდომა შესაძლებელია გარე ქსელიდან. არსებული ლოგირების ფუნქციონალი გაუმართავია, ხოლო ოპერატორების კომპიუტერებზე უსაფრთხოების მიმართულებით გამოიკვეთა ნაკლოვანებები.

83 01.07.2024-05.07.2024.

84 მონაცემთა ბაზის სტრუქტურა იძლევა ლოგირების საშუალებას და შეიძლება Log ფაილის ამოღება, რაც ხელმისაწვდომია მხოლოდ კომპანია ABACO-სთვის.

85 <https://nvlpubs.nist.gov/nistpubs/specialpublications/nist.sp.800-83r1.pdf>





## რეკომენდაცია:

### საინისტრუმ:

- პროგრამული უზრუნველყოფის ეფექტიანი მართვისა და ადმინისტრირების მიზნით, კარგი პრაქტიკის გათვალისწინებით (მათ შორის, ცვლილებების მართვისა და მხარდაჭერის კომუნიკაციის პროცესის გაუმჯობესებისა და მომსახურების ხარისხის განმსაზღვრელი ძირითადი ინდიკატორების დადგენის გზით), უზრუნველყოს სერვისის დონის შეთანხმების დოკუმენტის შემუშავება და დანერგვა;
- ფერმათა/ფერმერთა რეგისტრაციის პროცესის უწყვეტობის უზრუნველსაყოფად, ასევე მონაცემთა დაკარგვის რისკის მინიმიზაციისთვის, პოლიტიკით ან/და შესაბამისი დოკუმენტით განისაზღვროს სარეგისტრაციო ასლების აღების, შენახვის და ტესტირების პერიოდულობა/პროცესი.



# ბიბლიოგრაფია

## სამართლებრივი აქტები

- საქართველოს მთავრობის 2018 წლის 3 ივლისის N350 „დადგენილება ფერმათა/ფერმერთა რეგისტრაციის პროექტის დამტკიცების შესახებ“;
- კანონი „სოფლის მეურნეობისა და სოფლის განვითარების შესახებ“;
- საქართველოს სოფლის მეურნეობის განვითარების სტრატეგია და სამოქმედო გეგმა 2015 – 2020;
- საქართველოს სოფლის მეურნეობისა და სოფლის განვითარების სტრატეგია და სამოქმედო გეგმა 2021 – 2027;
- Direct Payments Regulation (EU) No 1307/2013;
- Integrated Administration and Control System (IACS) (Regulation (EU) No 1306/2013).

## ინტერნეტრესურსები

- [Farmers' Registry – A tool in support of small scale agriculture and rural poverty reduction](#)
- [Farmer registries and social protection information systems: Harnessing interoperability to improve outcomes for rural populations](#)
- [Database Backup and Recovery Best Practices](#)
- <https://www.niva4cap.eu/>
- <https://nvlpubs.nist.gov/nistpubs/Legacy/SP/nistspecialpublication800-34r1.pdf>
- <https://www.ictagrifood.eu/node/37932?language=en>
- <https://nvlpubs.nist.gov/nistpubs/specialpublications/nist.sp.800-83r1.pdf>
- <https://pages.nist.gov/800-63-3/sp800-63b.html>
- <https://ssa.moh.gov.ge/statistik.php?lang=1&id=202212070002225855299551&v=#page-2>
- [https://ec.europa.eu/eurostat/databrowser/view/ilc\\_sbjp05/default/table?lang=en](https://ec.europa.eu/eurostat/databrowser/view/ilc_sbjp05/default/table?lang=en)
- [geostat.ge](https://www.geostat.ge)

## ლიტერატურა

- ISACA – Massive Automation to Reduce Human Risk;
- FAO – Farm registry pilot project – Final report recommendations for full-scale implementation of farmer registry in Georgia;
- ISO 22300:2021 Security and resilience;
- WGITA – IDI Handbook on IT Audit for Supreme Audit Institutions.



აუდიტორები

ხელმოწერა

სალომე მანჯგალაძე  
უფროსი აუდიტორი



გიორგი მოლაშვილი  
IT აუდიტორი



ელისაბედ დვალიშვილი  
IT აუდიტორ-ასისტენტი



საკონტაქტო ინფორმაცია

ვებგვერდი და სოციალური  
მედია

<https://www.sao.ge/>

<https://www.budgetmonitor.ge/ka>

<http://www.blog.sao.ge/>

<http://www.sai.ge/main/>

<https://www.linkedin.com/company/stateauditoffice/>

<https://www.youtube.com/user/saogeorgia>

<https://www.facebook.com/www.sao.ge>

ცხელი ხაზი

(+995 32) 243 81 81

ელექტრონული ფოსტა

[sao@sao.ge](mailto:sao@sao.ge)



## დანართი: სანაგვისტო ფორმა (ანკეჟა)

### პირადი ინფორმაცია

#### ფიზიკური პირი

- სახელი
- გვარი
- სქესი
- დაბადების თარიღი
- პირადი ნომერი
- საკონტაქტო ნომერი
- ფაქტური და იურიდიული მისამართი

#### იურიდიული პირი

- კომპანიის სახელწოდება
- კომპანიის სამართლებრივი ფორმა
- რეგისტრაციის თარიღი
- საიდენტიფიკაციო კოდი
- იურიდიული მისამართი

#### იურიდიული პირის წარმომადგენლის პირადი მონაცემები

- სახელი
- გვარი
- პირადი ნომერი
- დაბადების თარიღი
- დაბადების ადგილი
- მისამართი
- საკონტაქტო ნომერი



საქართველოს გარემოს დაცვისა და სოფლის მეურნეობის სამინისტროს მიერ ინიცირებული პროექტები / პროგრამები / სერვისები

„სარგებლობით თუ არა სამინისტროს პროექტებით/პროგრამებით?“

პროექტები/პროგრამები

- დანერგე მომავლის სახელმწიფო პროგრამა.
- შეღავათიანი აგროკრედიტის პროექტისა და გადამამუშავებელი და შემნახველი საწარმოების თანადაფინანსების პროექტი.
- ჩაის პლანტაციების რეაბილიტაციის სახელმწიფო პროგრამა „ქართული ჩაი“.
- აგროწარმოების ხელშეწყობის სახელმწიფო პროგრამა.
- სოფლად ახალგაზრდა მენარმეების მხარდაჭერის პროგრამა – „ახალგაზრდა მენარმე“.
- აგროდაზღვევის პროგრამა.
- სახელმწიფო პროგრამა აწარმოე საქართველოში.
- სეზონური პროექტები.
- მევენახეობის სასოფლო-სამეურნეო კოოპერატივების ხელშეწყობის სახელმწიფო პროგრამა.
- მაღალმთიან რეგიონებში სახელმწიფო საკუთრებაში არსებული სათიბ-საძოვრების რაციონალურად გამოყენების სახელმწიფო პროგრამა.
- თხილის წარმოების განვითარება სასოფლო-სამეურნეო კოოპერაციის მხარდაჭერის გზით.
- სასოფლო-სამეურნეო კოოპერატივების მცირე გაბარიტიანი აგრო ტექნიკით (მოტობლიკებით) აღჭურვის პროგრამა).
- რძის მწარმოებელი სასოფლო-სამეურნეო კოოპერატივების მხარდაჭერის სახელმწიფო პროგრამა.
- სასოფლო-სამეურნეო კოოპერატივების სასოფლო სამეურნეო ტექნიკით (ტრაქტორით) აღჭურვის პროგრამა.
- მცირემნიან ფერმერთა საგაზაფხულო სამუშაოების ხელშეწყობის პროექტი.
- სასოფლო-სამეურნეო მექანიზაციის თანადაფინანსების სახელმწიფო პროგრამა.
- მერძვეობის დარგის მოდერნიზაციის და ბაზარზე წვდომის სახელმწიფო პროგრამა.
- სოფლის განვითარების პროგრამა.
- მწვანე საგრანტო პროგრამა.
- ტექნიკური დახმარების სახელმწიფო პროგრამა.
- მოსავლის ამღები სასოფლო-სამეურნეო ტექნიკის თანადაფინანსების პროგრამა.



## სერვისები

„სარგებლობთ თუ არა სამინისტროს რომელიმე სერვისით?“

- შპს „მელიორაცია“
- სსიპ „სოფლის მეურნეობის სახელმწიფო ლაბორატორია“
- შპს „სოფლის მეურნეობის ლოჯისტიკისა და სერვისების კომპანია“
- სსიპ „სურსათის ეროვნული სააგენტო“
- სსიპ „ღვინის ეროვნული სააგენტო“

## მინის ნაკვეთი

(ერთწლოვანი/მრავალწლოვანი კულტურები ან სათიბ/ საძოვარი)

„ფლობთ თუ არა სასოფლო – სამეურნეო დანიშნულების მინის ნაკვეთს?“

- საკადასტრო კოდი
- მინის ნაკვეთის მისამართი
- ფართობი
- საკუთრების ტიპი
- სარწყავი – წვეთოვანი

## ძირითადი კულტურები

- კულტურა
- მოსავალი
- ფართობი (უშუალოდ კულტურა რამდენზეა გაშენებული)
- სასათბურე (ამ მიწაზე თუ არის კონკრეტულად)
- შეთესილი კულტურები (ასეთის არსებობის შემთხვევაში დამატებით)

## სასოფლო-სამეურნეო დანიშნულების შენობა-ნაგებობა

„ფლობთ თუ არა სასოფლო სამეურნეო – დანიშნულების შენობა ნაგებობას?“

- შენობა-ნაგებობის ტიპი
- საკუთრება/თანასაკუთრება
- აშენების თარიღი
- საშუალო წლიური მოხმარება
- მაქსიმალური წლიური წარმადობა
- შენობის მდებარეობა
- მინის ნაკვეთი სადაც მდებარეობს შენობა (თუ მიწა მის საკუთრებაშია; თუ არა არ იცხება და მივუთითებთ მხოლოდ მდებარეობას)
- შენობის ფართობი
- დამატებით შესაძლებელია შეივსოს საბოლოო პროდუქტი რაოდენობის მითითებით





### შინაური ცხოველები

სათითაოდ ხდება ცხოველების და ფრინველების სახეობის შეყვანა რაოდენობების მითითებით სასოფლო-სამეურნეო დანიშნულების ტექნიკა

ფლობთ თუ არა სასოფლო – სამეურნეო დანიშნულების ტექნიკას?

- ტექნიკის ფორმა
- მწარმოებელი ქვეყანა
- ქვე ტიპი (დასახელება ტექნიკის)
- საკუთრების ტიპი (სახეობა)
- რაოდენობა

იყენებთ თუ არა სასუქებს / მცენარეთა დაცვის საშუალებებს / ნაყიდ სათესლე / სარგავ მასალას / კერძო მომსახურებას?

აირჩიეთ დეტალურად:

- ორგანული (ბიოლოგიური)
- მინერალური (ქიმიური)
- კომბინირებული (შერეული)
- სასუქები
- მცენარეთა დაცვის საშუალებები
- ნაყიდი სათესლე/სარგავი მასალა
- აგრო სამუშაოები (ხვნა, თესვა)
- აგრო კონსულტაციები

ფინანსური მდგომარეობა

რამდენია ყოველწლიური საშუალო შემოსავალი ?

- 0 – 500
- 500 – 1 500
- 1 500 – 5000
- 5 000 – 10 000
- 10 000 – 40 000
- 40 000 – 100 000
- > – 100 000
- მიჭირს პასუხის გაცემა
- არ მინდა პასუხის გაცემა
- არ მაქვს შემოსავალი

კითხვარის დასრულების შემდეგ ხდება „გადამონშების“ ველების გავლა და ბოლოს დეშბორდიდან ინტერვიუს დასრულება.



